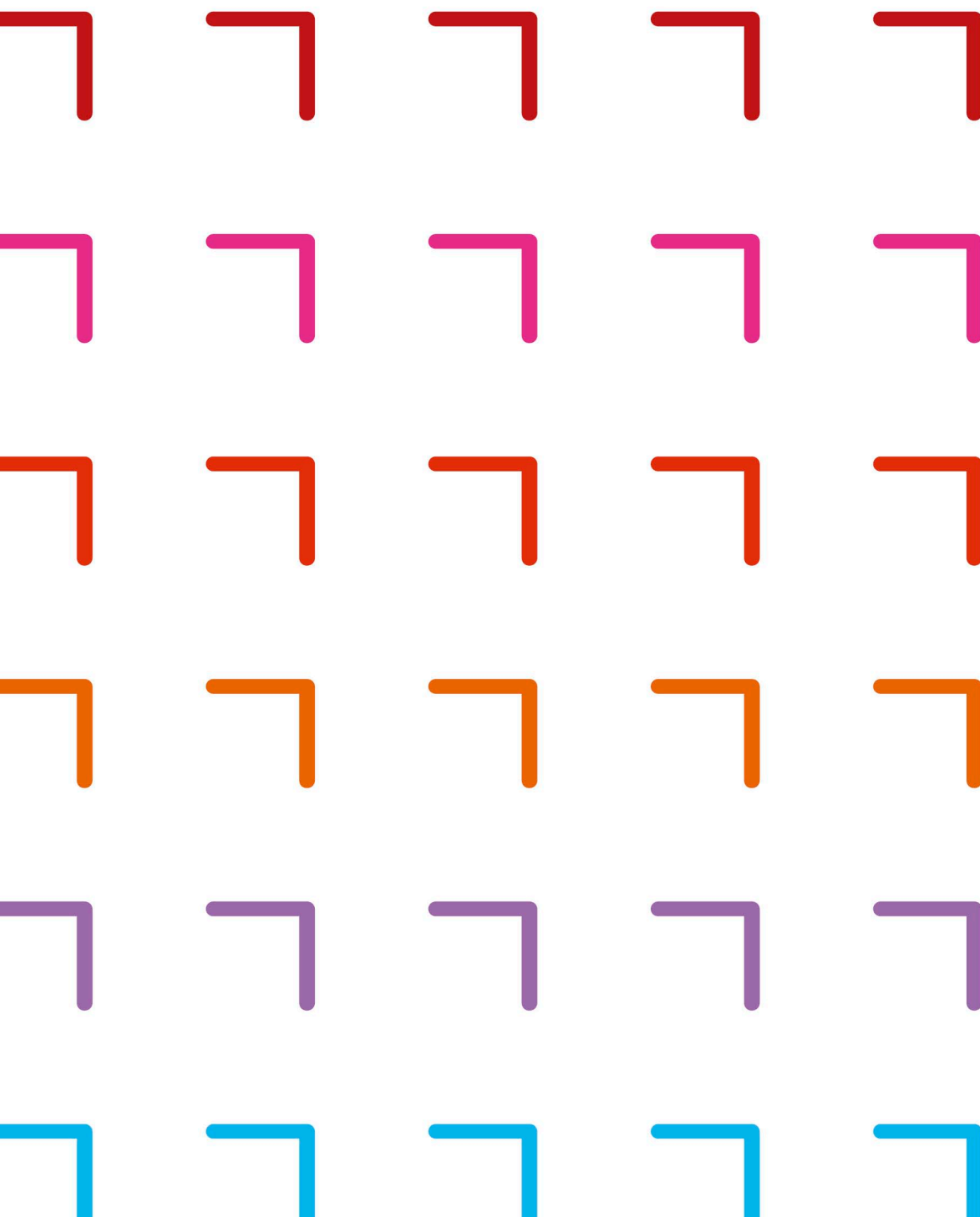


ADVIES 194
DE BEGROTING WETENSCHAP
EN INNOVATIE 2009-2014
19 DECEMBER 2013



ADVIES 194
DE BEGROTING WETENSCHAP
EN INNOVATIE 2009-2014
19 DECEMBER 2013

SAMENVATTING

EXECUTIVE SUMMARY

INLEIDING

ADVIES

1. WETENSCHAP EN INNOVATIE MOETEN NOG MEER PRIORITEIT KRIJGEN IN HET VLAAMSE BELEID
2. ER MOET EEN 'SENSE OF URGENCY' ZIJN
3. DE 3%-NORM VOOR ONDERZOEK EN ONTWIKKELING (O&O) MOET RICHTSNOER BLIJVEN
4. LANGETERMIJNGROEIPAD UITWERKEN EN DECRETAAL VERANKEREN
5. EEN STABIEL BESTEDINGSNIVEAU AANHOUDEN – 'STOP AND GO' BELEID VERMIJDEN
6. INZETTEN VAN DE MIDDELEN IN FUNCTIE VAN EEN LANGETERMIJNVISIE

ANALYSE VLAAMSE BEGROTING WETENSCHAP EN INNOVATIE 2009-2014

1. DE VLAAMSE INSPANNINGEN VOOR ONDERZOEK EN ONTWIKKELING (O&O)
 - 1.1. Situering
 - 1.2. De overheidskredieten voor O&O - GBAORD
 - 1.3. GBAORD en de 1%-norm voor O&O
 - 1.4. Evolutie van de Vlaamse overheidskredieten voor O&O
 - 1.5. Internationale vergelijking van de overheidskredieten voor O&O
2. HET GROEIPAD NAAR DE 1%-NORM VOOR O&O

3. VLAAMSE BEGROTING WETENSCHAP EN INNOVATIE 2009-2014

- 3.1. Inleiding**
- 3.2. Horizontaal Begrotingsprogramma Wetenschapsbeleid (HBPWB) 2009-2013**
- 3.3. De verdeling van de O&O-middelen naar het gericht en niet-gericht onderzoek**
- 3.4. Evolutie eigenlijke begroting Wetenschap en Innovatie in de periode 2009 en 2013**
 - 3.4.1. Methodologie**
 - 3.4.2. Beleidsdomein E. 'Economie, Wetenschap en Innovatie'**
 - 3.4.3. 'Eenmalige' middelen ingezet voor wetenschap en innovatie**
 - 3.4.4. Beleidsdomein F 'Onderwijs en vorming'**
- 3.5. Analyse beleidsaccenten eigenlijke begroting wetenschap en innovatie in de periode 2009-2013**
 - 3.5.1. Beleidsdomein E. 'Economie, Wetenschap en Innovatie'**
 - 3.5.2. Beleidsdomein F 'Onderwijs en vorming'**

4. AANDEEL VAN W&I IN TOTAAL AAN VLAAMSE BELEIDSKREDIETEN

BIJLAGEN

SAMENVATTING

Voorliggend 'groot' begrotingsadvies werd opgevat als een evaluatie van de afgelopen legislatuur. Op basis van een grondige analyse van de begrotingscijfers 2009 tot op heden, worden conclusies getrokken over het W&I-begrotingsbeleid en worden aanbevelingen daaromtrent geformuleerd voor de toekomstige Vlaamse Regering. Deze aanbevelingen zijn bovendien in lijn met het VRWI Memorandum 2014-2019.

De huidige Vlaamse Regering heeft in haar Regeerakkoord 2009-2014 extra aandacht beloofd voor wetenschap en innovatie. In 2011 engageerde de Vlaamse Regering zich tot een groeipad voor W&I van extra jaarlijkse opstappen van 60-70-70 miljoen euro voor respectievelijk 2012, 2013 en 2014. Daarvan werd gerealiseerd met recurrente middelen: 60 miljoen euro in 2012, 32,5 miljoen euro in 2013 en voorlopig 25 miljoen euro voor 2014. Tabel 6 uit hoofdstuk 3 van de analyse bevestigt deze cijfers, maar merkt op dat dit 'bruto'-bedragen zijn. Brengen we de 'éénmalige' middelen mee in rekening komen we uit op 60 miljoen euro in 2012, 62,5 miljoen euro in 2013 en voorlopig 45 miljoen euro in 2014. Hoofdstuk 4 wijst uit dat er inderdaad een accent – ook budgettair – op W&I werd gelegd: het aandeel van de beleidskredieten voor W&I¹ ten opzichte van het totaal aan geconsolideerde Vlaamse kredieten is gedurende de huidige legislatuur licht toegenomen tot 3,35% in 2013. Hiermee wordt de trend uit de voorgaande legislatuur (2004-2009) verder gezet. Vanaf 2011 was de groei van de W&I middelen zelfs uitgesprokener dan de groei van de totale Vlaamse begroting, weliswaar na een grotere dip in 2010.

De nieuwe Vlaamse Regering moet resoluut en prioritair inzetten op wetenschap en innovatie (W&I). Dit betekent dat de nieuwe Vlaamse Regering nog gedurfder en krachtadiger zal moeten investeren in wetenschap en innovatie dan tot nu toe het geval is geweest. Dit moet een bewuste en expliciete keuze zijn.

Resoluut inzetten op wetenschap en innovatie resulteert in een collectieve verantwoordelijkheid, die een draagvlak moet hebben binnen de volledige Vlaamse Regering. De uitdagingen die zich in andere beleidsdomeinen van de Vlaamse overheid stellen, zijn van die aard dat ze zonder wetenschap en innovatie geen afdoende oplossing zouden vinden. De extra investeringen in W&I hebben dan ook een positieve impact op de andere beleidsdomeinen.

¹ Dit zijn de recurrente middelen waarvoor de Minister van Innovatie verantwoordelijk is.

Vlaanderen moet zich realiseren dat veel landen binnen en buiten Europa in toenemende mate inzetten op wetenschap en innovatie, en met succes. Er moet daarom een 'sense of urgency' zijn. Zo niet, wordt Vlaanderen voorbijgestoken.

De Vlaamse Regering heeft zich meermaals geëngageerd om de Europese 3%-norm voor O&O-bestedingen te bereiken (met als huidige streefdatum 2020). Deze norm moet in de toekomst het richtsnoer blijven – ook in economisch minder gunstige tijden. Indien Vlaanderen deze beleidsintentie en het engagement naar Europa echt gestalte wil geven, moet het daar consequent naar handelen.

Indien we er als regio op willen vooruitgaan, is het noodzakelijk dat een (nieuw) en ambitieus langetermijn budgettair groeipad wordt uitgestippeld, dat over de grenzen van de legislaturen heen loopt. Het groeipad moet worden verankerd in een meerjarenbegroting voor de komende legislatu(u)r(en). Dit vereist een engagement van alle Vlaamse politieke partijen.

De VRWI reikt hiertoe een viertal scenario's voor investeringen in O&O aan als een 'tool' naar de volgende Vlaamse Regering. De raad is zich terdege bewust van de moeilijke begrotingsjaren die het begin van de volgende legislatuur zullen kenmerken en de extra uitdagingen die de 6^{de} staatshervorming met zich zal meebrengen. Het is aan de beleidsmakers om de keuzes te maken, in functie van de verwachte vrije beleidsruimte. Indien het hen ernst is om aan wetenschap en innovatie prioriteit te geven, kan dit inhouden dat er moet worden herschikt in het constant beleid, zodat meer vrije beleidsruimte gecreëerd wordt die dan voor innovatie kan worden ingezet.

Belangrijk is ook dat de investeringen van de overheid (1%-norm) en die van de bedrijven (2%-norm) niet los van elkaar worden gezien, maar worden ingezet op een gemeenschappelijk plan en elkaar kunnen versterken op de weg naar de 3%-norm voor O&O.

Zeker voor wetenschap en innovatie, waar vaak op langere termijn gewerkt wordt, is het van belang om het bestedingsniveau zo stabiel mogelijk te houden. Een 'stop and go'-aanpak waarin periodes van extra middelen afwisselen met besparingen, is nefast voor een langetermijnbeleid en voor de werkelijke innovatiekracht van Vlaanderen, en moet ten stelligste worden vermeden. Omdat een stabiel groeipad op lange termijn moeilijk kan steunen op eenmalige middelen, moet maximaal worden gestreefd naar het inzetten van structurele middelen.

Investeringsmiddelen (de zgn. éénmalige middelen) moeten worden ingezet conform een langetermijnstrategie. Vooral zo kunnen ze op lange termijn een duurzaam effect sorteren.

De beoogde groei van de middelen mag niet geïnspireerd zijn door een blind volgen van een 'target' – in dit geval de O&O-norm (3% - 1%) – en is geen kwestie van cijferfetisjisme. Onderzoek en innovatie zijn geen doel op zich, maar een middel. De echte doelstelling is om Vlaanderen beter te positioneren in de globale kenniseconomie en -maatschappij. Een toename van de middelen voor W&I moet vooral gunstige effecten hebben op het terrein.

Daarom is het belangrijk dat de jaarlijkse extra bedragen realistisch en absorbeerbaar zijn en ingezet worden conform de langetermijnstrategie die de volgende Vlaamse Regering moet uittekenen.

EXECUTIVE SUMMARY

This advisory report on the budget for science and innovation was drawn up as an evaluation of the current Flemish government at the end of its political term. Based on thorough analysis of the budget figures from 2009 till present the Flemish Council for Science and Innovation (VRWI) presents its findings on the budgetary policy in the domain of Science and Innovation and makes recommendations for the upcoming Flemish Government. These recommendations are in line with the VRWI Memorandum 2014-2019.

In its coalition agreement, the current Flemish Government promised to put extra focus on Science and Innovation. In 2011 the Flemish Government committed itself to a growth path for Science and Innovation with annual extra steps of 60-70-60 million euros for 2012, 2013 and 2014 respectively. This commitment was only partly met with recurrent resources: €60m in 2012, €32.5m in 2013 and €25m for 2014 to date.

Table 6 in chapter 3 of the analysis confirms these figures and points out these are gross figures. If non-recurrent expenses are taken into account the results add up to €60m in 2012, €62.5m in 2013 and €45m for 2014 so far. Chapter 4 indicates indeed an emphasis on Science and Innovation, also present in budgetary decisions: the share for Science and Innovation² in total consolidated Flemish credits has increased slightly during the current administration term, up to 3.35% in 2013. This continues the trend started in the previous administration. From 2011 onwards, growth in Science and Innovation expenditure has been more pronounced than overall growth of the Flemish budget.

The new Flemish government should unequivocally draw the card of science and innovation. This requires even bolder investments in Science and Innovation than has been the case thus far.

Drawing the card of Science and Innovation is a collective responsibility of Flemish Government, and this approach needs broad support. Due to their complexity, the challenges arising in other policy domains cannot be dealt with adequately without resorting to Science and Innovation. Extra investments in Science and Innovation therefore bear a positive impact on other policy domains.

Flanders needs to realize that many countries, both in as well as outside the EU increasingly – and successfully - invest in Science and Innovation. A sense of urgency must be adopted, or Flanders risks to be overtaken.

¹ These are the recurrent expenditure under the responsibility of the secretary of Innovation

The Flemish Government repeatedly committed itself to reach the 3% R&D expenditure target by 2020. This ought to remain the target, even in economically trying times. If Flanders is to work out this policy intention and its commitment made to the EU, it needs to act accordingly.

If Flanders wants to progress as a region, it will need a (new) ambitious long-term budgetary growth path, exceeding the duration of legislature terms. This growth path must be embedded in a long-term budget for future legislature(s). This requires a shared commitment from all Flemish political parties.

The VRWI proposes four scenarios for investing in R&D to the upcoming Flemish Government. The Council is well aware of the difficult budgetary years most likely to mark the start of the upcoming legislature and the extra challenges brought about by the sixth state reform. It is up to policy makers to make choices, depending on budgetary leeway for policymaking. If policy makers want to accord priority to Science and Innovation they may need to reshuffle budgetary means, thus creating additional budgetary leeway which can be used for innovation.

Furthermore, it is important not to lose focus on the complementarity of Government investments (towards 1% norm) and industry investments (towards 2% norm); both are part of a common strategy and can mutually enforce each other towards the 3% R&D target.

Science and Innovation require long-term commitment; stabilizing the expenditure level is therefore of utmost importance. A stop-go approach alternating between additional resources and budget cuts is detrimental and must therefore be avoided at all costs. As a long-term stable growth path cannot depend on non-recurrent expenditure, a maximal use of structural investments is key.

Investment resources (the so-called one-off resources) need to be used in accordance with a long-term strategy, so that they can bear a sustained effect in the long term.

Research and innovation do not constitute a goal by themselves, but they are merely means to better position Flanders in the global knowledge economy and society.

Therefore it is important that the annual additional expenditures are realistic, can be absorbed and are allocated in line with the long-term strategy the upcoming Flemish Government needs to draw up.

INLEIDING

De VRWI is decretaal verplicht om jaarlijks een advies uit te brengen bij de ‘eigenlijke’ begroting voor wetenschap en innovatie - de begroting waarvoor de minister van innovatie verantwoordelijk is.

Vroeger bracht de VRWB daarnaast – op eigen initiatief – tweejaarlijks een ‘groot’ begrotingsadvies uit, waarin ook het Horizontaal Begrotingsprogramma Wetenschapsbeleid werd geanalyseerd, de internationale positionering werd bekeken, de verhouding van de middelen voor gericht en niet-gericht onderzoek werd uitgezet, enz.

Voorliggend begrotingsadvies zet deze traditie verder. Het advies werd opgevat als een evaluatie van de aflopende legislatuur. Op basis van een grondige analyse van de begrotingscijfers 2009 tot op heden, worden conclusies getrokken over het W&I-begrotingsbeleid en worden aanbevelingen daaromtrent voor de toekomstige regering geformuleerd. Deze aanbevelingen zijn bovendien in lijn met het VRWI Memorandum 2014-2019.

Het advies bestaat uit twee grote onderdelen: een adviesgedeelte en een analysegedeelte, dat een gedetailleerde onderbouw geeft met cijfergegevens.

Het is de Expertengroep Indicatoren en Begroting (EGIB) van de VRWI die de begrotingsadviezen voorbereidt en onderbouwt. Voor sommige hoofdstukken werd nauw samengewerkt met het departement EWI.

ADVIES

1. WETENSCHAP EN INNOVATIE MOETEN NOG MEER PRIORITEIT KRIJGEN IN HET VLAAMSE BELEID

De Vlaamse Regering moet resoluut en prioritair inzetten op wetenschap en innovatie (W&I). Dit betekent dat de nieuwe Vlaamse Regering nog gedurfter en krachtadiger zal moeten investeren in wetenschap en innovatie dan tot nu toe het geval is geweest. Dit moet een bewuste en expliciete keuze zijn.

Wetenschap en innovatie zijn de motor voor de economie en het raderwerk dat al de rest aandrijft. Vlaanderen heeft weinig of geen grondstoffen en moet het maximum putten uit zijn grootste troef: kennis. Wetenschap en innovatie verdienen daarom prioritaire aandacht van de beleidsvoerders.

De huidige Vlaamse Regering heeft in haar Regeerakkoord 2009-2014 extra aandacht beloofd voor wetenschap en innovatie. In 2011 engageerde de Vlaamse Regering zich tot een groeipad voor W&I van extra jaarlijkse opstappen van 60-70-70 miljoen euro voor respectievelijk 2012, 2013 en 2014. Daarvan werd gerealiseerd met recurrente middelen: 60 miljoen euro in 2012, 32,5 miljoen euro in 2013 en voorlopig 25 miljoen euro voor 2014. Tabel 6 uit hoofdstuk 3 van de analyse bevestigt deze cijfers, maar merkt op dat dit 'bruto'-bedragen zijn. Brengen we de 'éénmalige' middelen mee in rekening komen we uit op 60 miljoen euro in 2012, 62,5 miljoen euro in 2013 en voorlopig 45 miljoen euro in 2014. Hoofdstuk 4 wijst uit dat er inderdaad een accent – ook budgettair - op W&I werd gelegd: het aandeel van de beleidskredieten voor W&I³ ten opzichte van het totaal aan geconsolideerde Vlaamse kredieten is gedurende de huidige legislatuur licht toegenomen; van 3,15% in 2009 tot 3,35% in 2013. Hiermee wordt de trend uit de voorgaande legislatuur (2004-2009) verder gezet. Vanaf 2011 was de groei van de W&I middelen zelfs uitgesprokener dan de groei van de totale Vlaamse begroting, weliswaar na een grotere dip in 2010.

Resoluut inzetten op wetenschap en innovatie resulteert in een collectieve verantwoordelijkheid, die een draagvlak moet hebben binnen de volledige Vlaamse Regering. De uitdagingen die zich in andere beleidsdomeinen van de Vlaamse overheid stellen, zijn van die aard dat ze zonder wetenschap en innovatie geen

³ Dit zijn de recurrente middelen waarvoor de Minister van Innovatie verantwoordelijk is

afdoende oplossing zouden vinden. De extra investeringen in W&I hebben dan ook een positieve impact op de andere beleidsdomeinen.

Als we de evolutie van het totaal aan middelen voor wetenschap en innovatie (het zgn. Horizontaal Begrotingsprogramma Wetenschapsbeleid, HBPWB) over de legislatuur 2009-2014 beschouwen, wordt vastgesteld dat die middelen gestegen zijn met 202,39 miljoen euro (of 11,4%). De 'eigenlijke' begroting wetenschap en innovatie (EWI en O&V samen; zie punt 3.4) is in 2013 goed voor bijna 94% van het totale HBPWB. De groei van het HBPWB – en dus de toename van overheidskredieten voor O&O (GBAORD) - is uitsluitend aan de groei van de 'eigenlijke' begroting wetenschap en innovatie te danken. De middelen voor W&I uit de andere beleidsdomeinen dragen hier helemaal niet aan bij; ze zijn integendeel afgenomen.

2. ER MOET EEN 'SENSE OF URGENCY' ZIJN

De Vlaamse Regering moet zich realiseren dat veel landen binnen en buiten Europa in toenemende mate inzetten op wetenschap en innovatie, en met succes. Er moet daarom een 'sense of urgency' zijn. Zo niet, wordt Vlaanderen voorbijgestoken.

Internationaal gezien is Vlaanderen niet de enige die moeite had om het groeipad aan te houden. Bovendien (en wellicht ook door de moeilijkheden van andere landen) is Vlaanderen wat de overheidskredieten voor O&O (GBAORD) in functie van het bbp betreft, opgeklommen vanuit de staart van het peloton tot middenmotor (hoofdstuk 1).

Maar de afstand ten opzichte van de kopgroep waaraan Vlaanderen zich spiegelt, is zeer groot. De intentie uit ViA om met Vlaanderen in 2020 bij de top 5 te behoren, wordt daardoor een utopie. Bovendien zijn de groeilanden, waarvan genoegzaam wordt aangenomen dat die nog een eind achterop liggen t.o.v. Vlaanderen, door hun doelgerichtheid en continuïteit in hun W&I-beleid wel degelijk aan het inlopen.

Indien we geen tandje bijsteken, riskeert Vlaanderen niet alleen door hen te worden voorbijgestoken maar ook terug te zakken van de positie van 'innovation leader' naar die van 'innovation follower' in de internationale benchmarks.

3. DE 3%-NORM VOOR ONDERZOEK EN ONTWIKKELING (O&O) MOET RICHTSNOER BLIJVEN

De Vlaamse Regering heeft zich meermaals geëngageerd om de Europese 3%-norm voor O&O-bestedingen te bereiken (met als huidige streefdatum 2020). Deze norm moet in de toekomst het richtsnoer blijven – ook in economisch minder gunstige tijden.

Het richtsnoer bij uitstek om de investeringen in onderzoek en ontwikkeling te laten groeien en te benchmarken, is de Europese 3%-norm voor de O&O-bestedingen, die in Barcelona in 2002 werd afgesproken. Hoewel de 3%-norm meer nadruk legt op de input in O&O dan op de resultaten ervan, en algemeen wordt erkend dat innovatie ruimer is dan O&O, is deze norm intussen een begrip geworden. De meeste Europese landen hanteren hem als streefdoel, wat ook effectief heeft geleid tot een toename van de investeringen in O&O. Opsplitsen van deze O&O-bestedingen volgens financieringssector levert de zogenaamde 1%-norm voor publieke O&O-middelen, respectievelijk 2%-norm voor private O&O-middelen.

Indien Vlaanderen deze beleidsintentie en het engagement naar Europa echt gestalte wil geven, moet het daar consequent naar handelen.

Uit de cijfers blijkt echter dat dit consequent handelen, minder het geval is geweest. Voorliggende analyse toont aan dat er in de aflopende legislatuur wel degelijk een inspanning werd gedaan - in economisch moeilijke tijden dan nog – maar vergeleken met de intenties waren deze inspanningen ruim onvoldoende. De beleidsintentie om de 1%-norm voor overheidsbestedingen tegen 2020 te halen, is eenvoudigweg niet te verwezenlijken met de koers die nu wordt gevaren.

De Vlaamse Regering is van het vooropgestelde groeipad afgeweken en slaagde er enkel in gelijke tred te houden met de economische groei (hoofdstuk 2). Hierdoor zijn de noodzakelijke inspanningen die de Vlaamse overheid nog voor de boeg heeft, veel groter geworden zijn. Een gemiste kans.

4. LANGETERMIJNGROEIPAD UITWERKEN EN DECRETAAL VERANKEREN

Indien we er als regio op willen vooruitgaan, is het noodzakelijk dat de Vlaamse Regering een (nieuw) en ambitieus langetermijn budgettair groeipad uitstippelt, dat over de grenzen van de legislaturen heen loopt.

Het groeipad moet worden verankerd in een meerjarenbegroting voor de komende legislatu(u)r(en). Dit vereist een engagement van alle Vlaamse politieke partijen.

'Vlaanderen topregio' is een inherent competitieve doelstelling, die betekent dat ook de O&O-investeringen op competitieve leest geschoeid zijn. De keuze waarvoor de toekomstige Vlaamse Regering staat, is een inhaalbeweging maken, ofwel verder terugzakken. Indien Vlaanderen haar concurrentiepositie op mondiaal vlak veilig wil stellen, is er slechts één optie: kiezen voor het eerste. Dit betekent per definitie het uitwerken van een (ambitieuw) langetermijn budgettair groeipad.

De analyse van de VRWI in hoofdstuk 2 geeft de contouren aan voor diverse scenario's die de Vlaamse Regering kan kiezen en geeft ook telkens de consequenties van die paden weer.

- De absolute ondergrens is gelijk blijven met de groei van het bbp. Hiervoor moet jaarlijks 60-70 miljoen euro extra worden ingezet. Dit staat evenwel gelijk met ter plaatse trappelen, en betekent ook het verlaten van de ambitie om ooit de 1%-norm te bereiken en koploper te worden.
- De 1%-norm halen in 2020 conform het engagement naar Europa houdt in dat er jaarlijks gemiddeld meer dan 150 miljoen euro extra voor O&O moet uitgetrokken worden.
- Indien Vlaanderen de ViA- intentie wil realiseren en naar de top 5 wil doorstoten, ligt de lat nog hoger en moeten er nog grotere aanhoudende investeringen gebeuren.
- Niets doen staat gelijk met de klok 15 jaar terug draaien en het definitieve verlies aan competitiviteit.

De VRWI reikt deze scenario's aan als een 'tool' naar de volgende Vlaamse Regering. De raad is zich terdege bewust van de moeilijke begrotingsjaren die het begin van de volgende legislatuur zullen kenmerken en de extra uitdagingen die de 6^{de} staatshervorming met zich zal meebrengen. Het is aan de beleidsmakers om de keuzes te maken, in functie van de verwachte vrije beleidsruimte. Indien het hen ernst is om aan wetenschap en innovatie prioriteit te geven, kan dit inhouden dat er moet worden herschikt in het constant beleid, zodat meer vrije beleidsruimte gecreëerd wordt die dan voor innovatie kan worden ingezet.

Belangrijk is ook dat de investeringen van de overheid (1%-norm) en die van de bedrijven (2%-norm) niet los van elkaar worden gezien, maar worden ingezet op een gemeenschappelijk plan en elkaar kunnen versterken op de weg naar de 3%-norm voor O&O.

Met haar O&O-investeringen kan de Vlaamse Regering private investeringen in O&O mobiliseren. Recente studies tonen aan dat er een substantiële 'additionaliteit' is van de subsidies die Vlaanderen ter beschikking stelt voor O&O in Vlaamse bedrijven.

5. EEN STABIEL BESTEDINGSNIVEAU AANHOUDEN – 'STOP AND GO' BELEID VERMIJDEN

Zeker voor wetenschap en innovatie, waar vaak op langere termijn gewerkt wordt, is het van belang om het bestedingsniveau zo stabiel mogelijk te houden. Een 'stop and go'-aanpak waarin periodes van extra middelen afwisselen met besparingen, is nefast voor een langetermijnbeleid en voor de werkelijke innovatiekracht van Vlaanderen, en moet ten stelligste worden vermeden.

Omdat een stabiel groeipad op lange termijn moeilijk kan steunen op eenmalige middelen, moet maximaal worden gestreefd naar het inzetten van structurele middelen.

Voorliggende analyse legt bloot dat de Vlaamse overheidskredieten voor O&O sinds 1999 weliswaar een licht stijgend, maar wel een grillig parcours vertonen, waarbij een stijging afgewisseld wordt met stagnatie (of zelfs een daling) van de kredieten.

Dergelijke 'stop and go' aanpak is nefast voor een langere termijnbeleid. Studies⁴ hebben uitgewezen dat schokken in bestedingen voor W&I leiden tot aanzienlijke 'aanpassingskosten'. Besparingen zorgen niet enkel voor vertraging en discontinuïteiten in de realisatie van het groeipad naar de 1%-norm voor publieke O&O-bestedingen. Ze hebben ook disruptieve effecten op lopende onderzoeks- en innovatieprogramma's en verdere initiatieven. Zelfs bij een inhaalbeweging van de investeringen kan de draad niet zomaar terug opgepikt worden en zijn er niet-recupereerbare verliezen; zowel financieel, als op het vlak van kennis en menselijk kapitaal. Herhaaldelijke aanpassingen van de bestedingen leiden namelijk tot verstoringen in de uitvoering van projecten, in de opbouw van onderzoekscapaciteiten en in het bieden van carrièreperspectieven voor onderzoekers op langere termijn, de efficiënte tijdsbesteding van wetenschappelijke personeel (excessieve competitie voor middelen in tijden van schaarste, belasting van de 'peer review' capaciteit bij tijdelijke budgetverhogingen...), enz.

Investeringsmiddelen (de zgn. eenmalige middelen) moeten worden ingezet conform een langetermijnstrategie. Vooral zo kunnen ze op lange termijn een duurzaam effect sorteren.

Een aanzienlijk bedrag aan middelen kan worden gelabeld als 'eenmalig'. Vaak gaat het om investeringen. Dit geeft aan dat veel investeringen gebeuren zonder dat daarvoor een doordachte beleidsvisie werd geformuleerd.

6. INZETTEN VAN DE MIDDELEN IN FUNCTIE VAN EEN LANGETERMIJNVISIE

De beoogde groei van de middelen mag niet geïnspireerd zijn door een blind volgen van een 'target' – in dit geval de O&O-norm (3% - 1%) - en is geen kwestie van cijferfetisjisme. Onderzoek en innovatie zijn geen doel op zich, maar een middel. De echte doelstelling is om Vlaanderen beter te positioneren in de globale kenniseconomie en -maatschappij. Een toename van de middelen voor W&I moet vooral gunstige effecten hebben op het terrein.

⁴ Reenen, 2009

Daarom is het belangrijk dat de jaarlijkse extra bedragen realistisch en absorbeerbaar zijn en ingezet worden conform de langetermijnstrategie die de volgende Vlaamse Regering moet uittekenen.

Uit voorliggende analyse blijkt dat er binnen de begroting EWI vooral op de kredietlijnen binnen de programma's 'Beleidsondersteuning en academisch beleid' en 'Valorisatie en industrieel beleid' werd ingezet. Dit heeft alles te maken met de finaliteit van deze programma's. Onder deze twee programma's situeren zich bijna alle O&O-middelen (de echte onderzoeksmiddelen).

Enkel voor die twee programma's zien we dat de besparingen globaal gezien volledig werden geneutraliseerd bij de begrotingscontrole 2011, telkens gevolgd door een verdere groei.

Tegelijk wordt opgemerkt dat het moeilijk is een consistente lijn te ontwaren in de veelheid van initiatieven. Verschillende initiatieven worden namelijk op een ad-hoc-basis betoelaagd. De inzet en de groei van de middelen gebeurt nog te vaak los van een (langetermijn)visie.

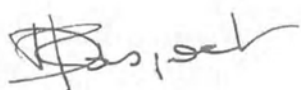
In zijn Memorandum 2014-2019⁵ pleit de VRWI voor de totstandkoming van een legislatuuroverschrijdende langetermijnstrategie voor wetenschap en innovatie waarin:

1. Vlaanderen ten eerste een aantal strategische keuzes moet maken voor speerpunten rond wetenschappelijke, technologische en economische sterktes;
2. De langetermijnstrategie moet ten tweede remediëren aan de pijnpunten die vandaag in het W&I-systeem ervaren worden. Volgens de Expertgroep Soete (2012) situeren deze zich op het vlak van:
 - het gebrek aan wetenschappelijke doorstroom naar de industrie of anders gezegd, een gebrek aan het valoriseren van kennis;
 - nog te weinig internationalisering;
 - een te lage ondernemerschapsgraad, o.a. onder hoogopgeleide kenniswerkers;
 - de complexiteit en fragmentatie van het Vlaamse innovatielandschap;

⁵ VRWI-Memorandum 2014-2019: Wetenschap & Innovatie troef: samen toekomst creëren

-
-
3. Ten derde moet er blijvend geïnvesteerd worden in een brede en degelijke basis bij zowel de wetenschaps- als innovatieactoren. Beide zijn immers cruciaal voor de aantrekkingskracht en het innovatiepotentieel van Vlaanderen.

Deze langetermijnstrategie moet de leidraad worden voor het inzetten van de middelen.



Danielle Raspoet
Secretaris



Dirk Boogmans
Voorzitter

ANALYSE VLAAMSE BEGROTING WETENSCHAP EN INNOVATIE 2009-2014

1. DE VLAAMSE INSPANNINGEN VOOR ONDERZOEK EN ONTWIKKELING (O&O)

1.1. Situering

Op de Europese top van Barcelona in 2002 werd de doelstelling geformuleerd dat de Europese Unie tegen 2010 3% van haar bruto binnenlands product (bbp) zou spenderen aan onderzoek en ontwikkeling (O&O). Dit ter ondersteuning van de Lissabonstrategie die van de Europese Unie de meest competitieve kenniseconomie ter wereld wil maken en de kloof met concurrenten Japan en de VS wil dichten.

Net zoals veel Europese lidstaten en enkele andere Europese regio's, schreef Vlaanderen zich in deze doelstelling in. Het Innovatiepact dat in 2003 werd afgesloten, houdt een formeel engagement in van alle betrokken actoren om door gezamenlijke en complementaire inspanningen deze 3%-norm te realiseren.

In 2010 werd vastgesteld dat slechts twee van de 27 EU-lidstaten de Barcelonanorm hebben gehaald, nl. Finland en Zweden. Hoewel er (slechts) een lichte evolutie in de O&O-intensiteit was op EU-27 niveau, is er een aanzienlijke vooruitgang in de investeringen in O&O in reële termen vastgesteld in alle EU-27 lidstaten. Hoewel de 3%-norm meer nadruk legt op de input in O&O dan op de resultaten ervan, en algemeen wordt erkend dat innovatie ruimer is dan O&O, is deze norm intussen een begrip geworden.

De 'EU 2020-strategie', de nieuwe langetermijnstrategie van de Europese Unie en de opvolger van de Lissabonstrategie hernieuwt daarom de 3%-doelstelling voor O&O-bestedingen maar legt de deadline op Europees niveau op 2020. Vlaanderen was ambitieuzer en stelde het behalen ervan in 2014 als één van de 20 doelstellingen in het ViA-Pact 2020. Ook de huidige Vlaamse Regering onderschreef de 3%-norm voor O&O in haar regeerakkoord voor 2009-2014 en aligneerde de streefdatum met het Europees niveau naar 2020.

Als subdoelstelling van deze Europese norm werd een verhouding bepaald van 1/3 O&O-uitgaven afkomstig van de overheid (aangeduid met de 1%-norm) en 2/3 van de private sector (2%-norm).

Deze engagementen houden dus in dat alle overheden samen⁶ in Vlaanderen tegen 2020 1%-van het bbp aan O&O moeten besteden. De bijdrage van de Vlaamse overheid is hierin uiteraard de hoofdmoot.

Onderstaande analyse laat zien hoe ver Vlaanderen staat op het eind van de huidige legislatuur.

1.2. De overheidskredieten voor O&O - GBAORD

In internationale context wordt het overheidsbudget voor O&O de GBAORD (Government Budget Appropriations or Outlays on R&D) genoemd. De GBAORD omvat de overheidsbudgetten die specifiek bestemd zijn voor O&O, in zowel private als publieke instellingen. De GBAORD uitgedrukt in functie van het bbp laat toe te normaliseren voor de invloed van de grootte van landen, zodat internationale vergelijking mogelijk wordt.

Conform de internationale definitie⁷, worden voor de berekening van de GBAORD in Vlaanderen volgende middelen in rekening gebracht:

- de O&O-kredieten van de Vlaamse overheid, zoals vastgelegd in het Horizontaal Begrotingsprogramma Wetenschapsbeleid (HBPWB), (zie verder). In deze cijfers zijn ook de 'eenmalige' kredieten meegenomen.
- de O&O-kredieten van de federale overheid bestemd voor Vlaanderen (incl. ESA).

1.3. GBAORD en de 1%-norm voor O&O

De 3%-norm slaat op de O&O-intensiteit, d.i. het percentage van het bbp dat besteed wordt aan O&O door alle onderzoeksactoren samen (GERD⁸). Opsplitsen van deze O&O-intensiteit volgens financieringssector (publieke of private sector) levert de zogenaamde 1%-norm, respectievelijk 2%-norm op. Met de publieke sector worden voor Vlaanderen de financiële onderzoeksinspanningen van alle overheden (Vlaamse, federale, Europese, lokale) bedoeld.

⁶ Zie punt 1.2 en 1.3: met de publieke sector worden voor Vlaanderen de financiële onderzoeksinspanningen van alle overheden (Vlaamse, federale, Europese, lokale) in Vlaanderen bedoeld.

⁷ Conform de OESO Frascati Manual

⁸ GERD: gross expenditures on R&D (O&O-bestedingen)

De GERD wordt berekend op basis van de resultaten uit de tweejaarlijkse OESO O&O enquêtes, in Vlaanderen uitgevoerd door ECOOM voor de bedrijfssector en door het departement EWI voor de publieke sector. Deze retroactieve enquêtes hebben het voordeel dat ze de werkelijke bestedingen weergeven, maar hebben het nadeel dat er een vertraging op de gegevens zit.

Een benaderende werkwijze voor het berekenen van het overheidsaandeel van de 3%-norm voor O&O maakt gebruik van de GBAORD. Deze vergelijking dient met de nodige voorzichtigheid te gebeuren aangezien de GBAORD publieke O&O-kredieten betreft en niet de effectieve uitgaven of bestedingen. De GBAORD toont de beleidsintenties aan, maar zegt niets over de effectieve bestedingen. Bijkomend voordeel is dat de GBAORD korter op de bal speelt omdat niet op de resultaten van de enquêtes moet worden gewacht.

1.4. Evolutie van de Vlaamse overheidskredieten voor O&O

Naargelang de overheidskredieten die in de berekening worden meegenomen, worden drie varianten onderscheiden:

1. Een variant waarbij enkel de O&O-kredieten van de Vlaamse overheid worden opgenomen (strictu sensu).
2. Een tweede variant waarbij ook de federale middelen worden meegerekend - de GBAORD - die voor internationale vergelijking gebruikt wordt.
3. Een derde variant, waarbij bovenop de GBAORD ook de return van de EU-Kaderprogramma's wordt meegerekend, wordt in Vlaanderen gebruikt voor de raming van de 1%-norm (zie verder).

Tabel 1 geeft de evolutie van de overheidskredieten voor O&O in Vlaanderen voor de periode 2003-2013 volgens deze drie varianten.

Tabel 1: Evolutie O&O-inspanningen: absoluut (courante euro) en als % van het bbp Vlaanderen

O&O-kredieten (miljoen euro)	2003	2004	2005	2006	2007	2008	2009	2010	2011	2012	2013i
Vlaamse overheid (1)	770,687	820,666	898,638	967,954	952,670	1.121,429	1.130,072	1.224,024	1.227,577	1.236,008	1.271,481
Vlaams + Vlaams aandeel federale overheid (2)	1.023,271	1.069,527	1.132,220	1.219,950	1.215,642	1.403,281	1.390,345	1.506,837	1.511,539	1.513,354	1.548,827
Vlaams + federaal + EU-KP (3)	1.111,343	1.157,600	1.220,293	1.308,023	1.303,714	1.579,281	1.566,345	1.682,837	1.687,539	1.689,354	1.724,827
O&O-kredieten als % BBPR (1%-norm)	2003	2004	2005	2006	2007	2008	2009	2010	2011	2012	2013i
Vlaamse overheid (1)	0,49	0,49	0,52	0,53	0,49	0,56	0,58	0,60	0,58	0,57	0,57
Vlaams + Vlaams aandeel federale overheid (2)	0,65	0,64	0,65	0,66	0,62	0,70	0,71	0,74	0,71	0,70	0,69
Vlaams + federaal + EU-KP (3)	0,70	0,69	0,70	0,71	0,67	0,79	0,80	0,83	0,80	0,78	0,77
BBP (miljoen euro) (4)	2003	2004	2005	2006	2007	2008	2009	2010	2011	2012	2013i
	158.323,90	167.550,60	174.288,10	183.996,40	194.866,40	199.956,90	195.354,60	202.729,70	211.716,60	216.413,70	224.279,70

Bron: Speurgids Ondernemen en Innoveren 2013

- (1) O&O-kredieten Vlaamse overheid stricto sensu
- (2) Vlaamse overheid zoals vastgelegd in het HBPWB; definitieve kredieten 2004-2012; 2013: initiële kredieten
 - Vlaams aandeel in de federale O&O-kredieten: verdeelsleutel ESA (European Space Agency) aan 35,5% Vlaams (Bron: VRWI) en rest federale kredieten aan 56% Vlaams.
 - Bron federale O&O-kredieten: Overleggroep CFS/STAT, bewerkingen Federaal Wetenschapsbeleid. Voor 2012 en 2013i: initiële kredieten 2012
- (3) Geraamd volgens berekende return voor het Zesde Kaderprogramma voor de jaren 2003-2007. Voor 2008-2013i raming op basis van de tussentijdse resultaten voor het Zevende Kaderprogramma (tussentijdse status op oktober 2012). Bronnen: Vlaanderen in het Europese Zesde Kaderprogramma voor Onderzoek, De Vlaamse deelname aan de Europese programma's voor Onderzoek en Innovatie (2007-2013), EWI
- (4) BBP: Bruto Binnenlands Product Vlaanderen – Bron: Hermreg, Studiedienst van de Vlaamse Regering, juni 2012

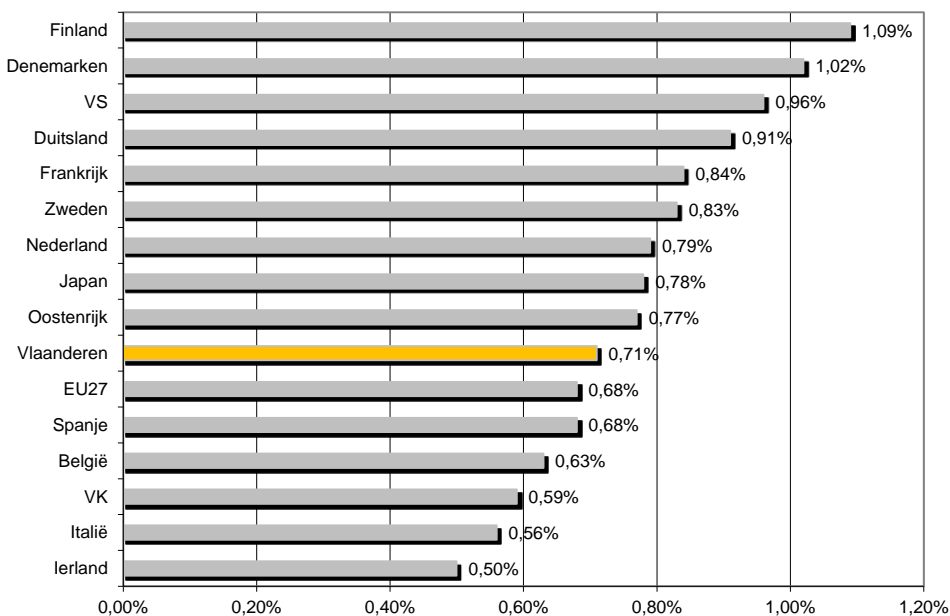
De extra inspanningen gedurende het afgelopen decennium hebben de O&O-overheidskredieten, in absolute termen, op een veel hoger niveau gebracht. We zien bijna een verdubbeling van de kredieten die de Vlaamse overheid voor O&O inzet (variant 1) tussen 2003 en 2013.

Toch heeft dit niet het gewenste effect in relatieve termen, i.e. ten opzichte van het bbp. Ook de GBAORD (variant 2) i.f.v. het bbp stijgt niet in dezelfde mate. Deze bedraagt in 2013 0,69% van het bbp, dit is lager dan aan het begin van deze legislatuur.

1.5. Internationale vergelijking van de overheidskredieten voor O&O

Waar dit Vlaanderen plaatst in internationaal perspectief, zien we in figuur 1 waar de internationale positie van Vlaanderen grafisch wordt uitgezet voor wat de GBAORD in functie van het bbp betreft.

Figuur 1: Internationale positionering van Vlaanderen inzake de GBAORD als % van het bbp (2011)



Bron data: Speurgids Ondernemen en Innoveren 2013; eigen bewerking

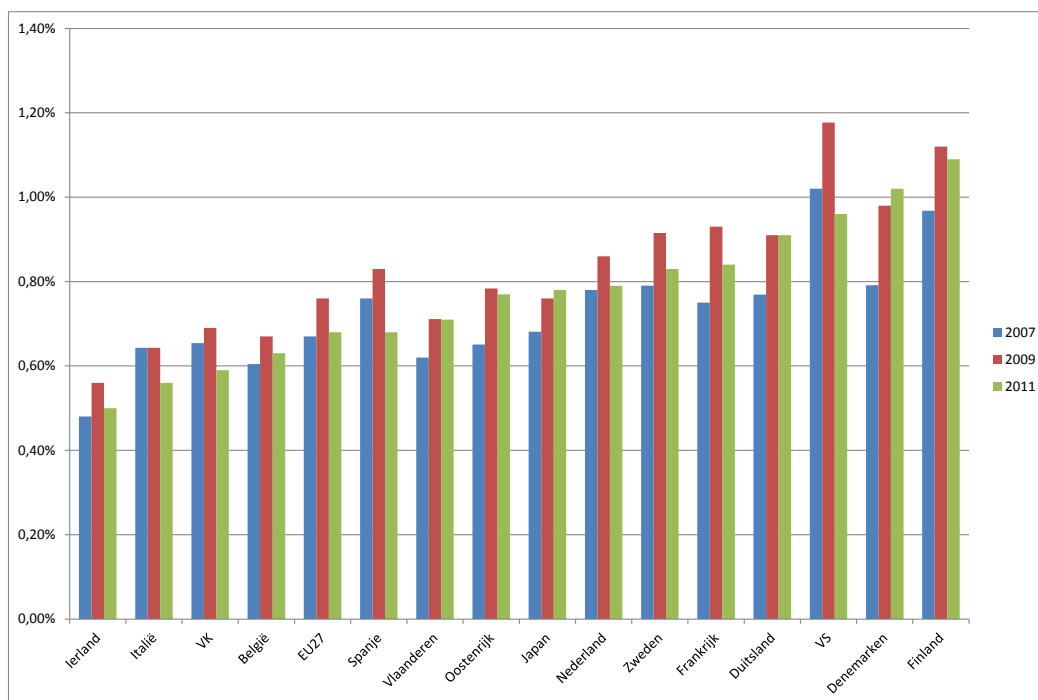
Internationaal vergeleken blijft Vlaanderen anno 2011⁹ met 0,71% in functie van het bbp een middenmotor, die het net iets beter doet dan het EU-27-gemiddelde. Vlaanderen blijft ver onder de koplopers, Finland en Denemarken, de enige landen met een GBAORD in functie van het bbp van meer dan 1%. Vlaanderen doet het ook een stuk minder goed dan de buurlanden Nederland, Frankrijk en Duitsland, onze belangrijkste economische concurrenten.

⁹ 2011 is het meest recente jaartal waarvoor gegevens voor alle betrokken landen beschikbaar zijn. Omdat er voor Zwitserland (de absolute koploper) geen cijfers na 2009 meer beschikbaar zijn, nemen we dit land niet mee in de vergelijking.

Of Vlaanderen hiermee is opgeklommen, of terugvalt, qua positie, wordt aangetoond in figuur 2, die de evolutie van de GBAORD in functie van het bbp weergeeft voor de verschillende landen tijdens de periode 2007-2011 (in de vergelijking worden drie jaartallen opgenomen, met name 2007, 2009 en 2011).

De daaropvolgende figuur 3 geeft een terugblik op langere termijn.

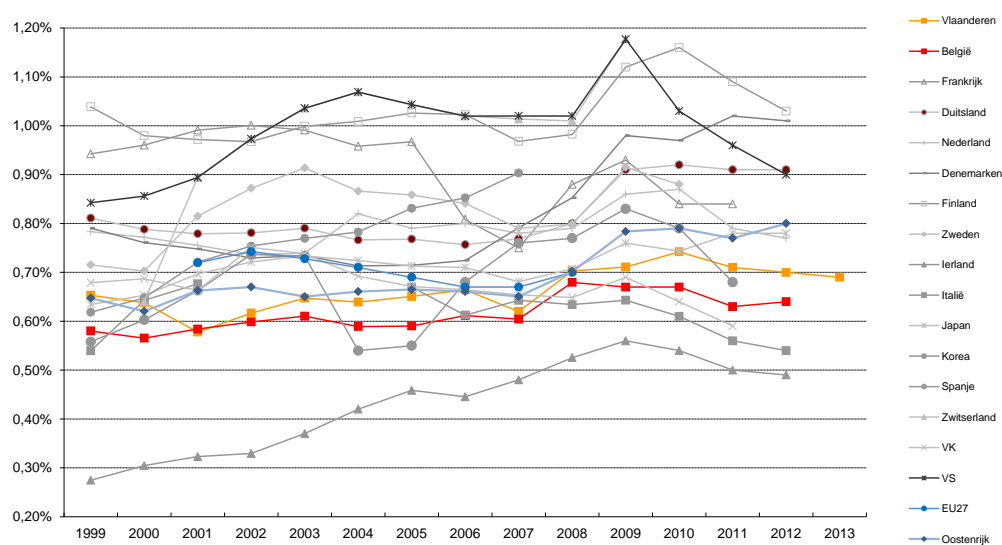
Figuur 2: Internationale vergelijking van de overheidskredieten voor O&O (GBAORD) als % van het bbp (2007/2009/2011)



Bron data: Speurgids Ondernemen en Innoveren 2013; eigen bewerking

De internationale positie van Vlaanderen – die nog steeds niet schitterend is – is licht veranderd: Vlaanderen is opgeklommen uit de staart van het peloton. In 2007 stond Vlaanderen nog derde laatste; in 2011 stond Vlaanderen op de zevende laatste plaats. Let wel deze positie heeft ook te maken met het feit dat sommige landen (Spanje, Verenigd Koninkrijk) erop achteruit zijn gegaan. Het niveau van de koplopers is nog lang niet bereikt.

Figuur 3: Internationale vergelijking van de evolutie van de overheidskredieten voor O&O (GBAORD) als % van het bbp (1999-2013)



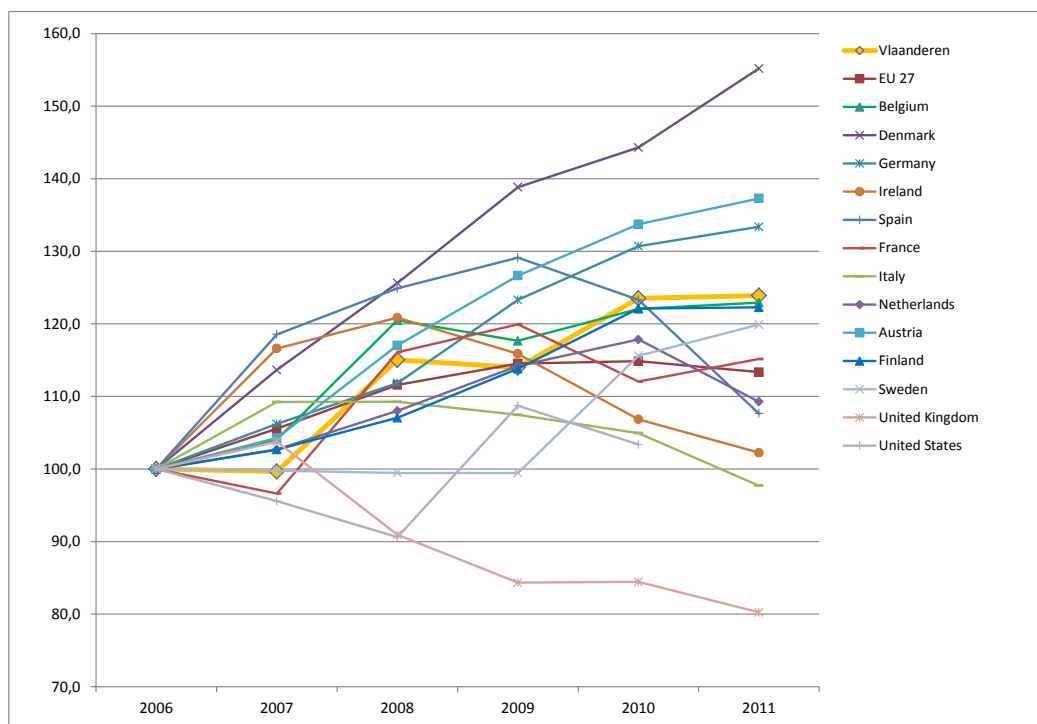
Bron data: Speurgids Ondernemen en Innoveren 2013; eigen bewerking

Voor Vlaanderen wordt vanaf 1999 globaal, over de hele lijn gezien, een heel licht stijgende trend vastgesteld. In een periode van bijna 15 jaar is de Vlaamse GBAORD gestegen van 0,66% in 1999 naar 0,69% in 2013. De Vlaamse GBAORD vertoont een (licht) schommelend parcours.

Belangrijk is er rekening mee te houden dat zowel de teller (overheidskredieten) als de noemer (bbp) een invloed hebben op deze dynamiek, en effecten dus evenzeer aan een daling/stijging van bbp dan aan een stijging/daling van de overheidskredieten te wijten zijn of aan een combinatie van beide.

In figuur 4 wordt daarom ook de evolutie van de absolute GBAORD gegevens internationaal vergeleken voor de periode 2007-2013. Als vergelijkingsbasis (index 100) wordt het jaartal 2006 genomen. De andere jaren worden hier tegenover uitgezet.

Figuur 4: Internationale vergelijking van de evolutie van de overheidskredieten voor O&O (GBAORD) (2007-2011)(relatief: index 100 voor 2006) (op basis van courante euro)



Bron data: Eurostat; eigen bewerking

Wat onmiddellijk opvalt, zijn de aangehouden inspanningen van de Deense overheid. De overheidskredieten kennen daar een continue en aanzienlijke stijging. Net zoals die van Duitsland en Oostenrijk, maar dan in iets mindere mate. Eveneens opvallend is de stelselmatige daling van de overheidskredieten in het VK en de besparingen vanaf 2010 in Nederland.

Vlaanderen kent eveneens een stijgend, maar ietwat grilliger parcours, waarbij periodes van stijging afgewisseld worden met periodes van stagnatie van de kredieten.

Conform de internationale definitie voor de GBAORD (zie punt 1.2), zijn voor Vlaanderen ook de eenmalige middelen in rekening gebracht.

2. HET GROEIPAD NAAR DE 1%-NORM VOOR O&O

In het voorjaar van 2011 vroeg minister Lieten aan de VRWI om na te gaan hoe groot de inspanningen (nog) zijn op de weg naar de 1%. In antwoord op deze vraag om advies tekende de VRWI, in samenwerking met het departement EWI, een zestal scenario's uit voor mogelijke groeipaden naar de 1%-norm voor de publieke O&O-middelen¹⁰.

Zoals eerder al aangegeven (punt 1.3), kan voor het berekenen van de 1%-norm (het overheidsaandeel van de 3%-norm) een benaderende werkwijze worden gebruikt, die uitgaat van de budgetten die de Vlaamse overheid in haar begroting voor wetenschap en innovatie voorziet, aangevuld met de budgetten door andere overheden (federaal en Europees) besteed in Vlaanderen (de zgn. variant 3). Ook de scenario's voor de groeipaden maken gebruik van deze benadering.

Verder is het uitgangspunt dat een prognose voor de toekomst (en een beleid op langere termijn) enkel mogelijk is op basis van recurrente middelen. Daarom zijn hier geen eenmalige middelen meegenomen.

De vorm van de lijnen en de percentages kunnen door deze werkwijze enigszins afwijken van het verloop van de GBAORD.

De VRWI sprak in advies 153 zijn voorkeur uit voor het groeiscenario waarbij de besparingen doorgevoerd sinds het begin van de huidige legislatuur, in één beweging zouden worden hersteld in 2011, vervolgens een versnelde groei van ca. 170 miljoen euro per jaar wordt doorgevoerd tot 2014, om daarna terug aan te sluiten bij de oorspronkelijke jaarlijkse groei van 8% (= groei in de periode 1995-2009) zodat in 2020 de 1%-norm zou worden bereikt. In dit scenario zouden de inspanningen evenwichtig verdeeld worden over alle legislaturen heen (8% groei).

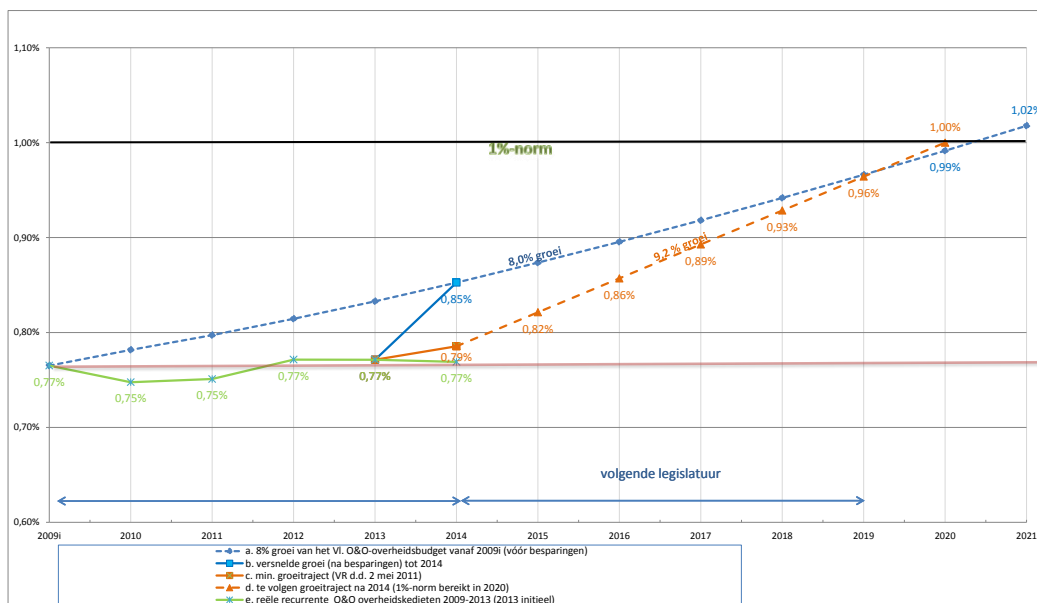
Naar aanleiding van dit advies, besliste de Vlaamse Regering op 2 mei 2011 om het groeipad voor de publieke O&O-middelen te hervatten tot 2014: herstel van de besparingen in 2011 en vervolgens groei met 60 miljoen euro in 2012, 70 miljoen euro in 2013, en 70 miljoen euro in 2014. Deze jaarlijkse opstappen zijn van dezelfde grootteorde als de vroegere opstappen naar aanleiding van het Innovatiepact uit 2003, maar zijn veel lager dan de voorgestelde bedragen uit de prognose (170 miljoen euro).

¹⁰ Advies 153 'De 1%-norm voor O&O' - 15 februari 2011.

In de praktijk deed de minister inderdaad bij de begrotingscontrole 2011 (globaal gezien) de eerdere besparingen ongedaan. In 2012 werd de beloofde opstap waargemaakt. In 2013 werd die slechts gedeeltelijk waargemaakt: enkel de helft van de beloofde 70 miljoen euro kon worden ingezet als recurrente middelen. De rest waren eenmalige middelen.

Figuur 5, een actualisatie van het voorkeurscenario (scenario 6), toont het resultaat op vandaag. De groene lijn toont de werkelijk ingezette O&O-kredieten - uitgezet t.o.v. de geactualiseerde waarden voor het bbp (nominaal). Gezien de economische realiteit maken we hier een voorzichtiger inschatting dan in het oorspronkelijk advies 153. Zoals eerder uiteengezet worden de eenmalige investeringen niet meegenomen voor het opstellen en opvolgen van het groeipad.

Figuur 5: Actualisatie VRWI scenario 6



Bron: dept. EWI

Uit deze figuur wordt duidelijk dat het resultaat niet is zoals gehoopt: Vlaanderen kan – ondanks het groeipad – eigenlijk maar net gelijke tred houden met de economische groei.

Dit resultaat is bovendien een samenspel van zowel de budgettaire inspanningen voor O&O als van de lagere conjunctuur (lage groei van het bbp).

Uit deze figuur wordt meteen ook duidelijk dat nog het terug aanknopen met de 8% groeilijn tijdens de huidige legislatuur aanzienlijke inspanningen had geveerd (volle blauwe lijn vanaf 2013). Theoretisch had dit neergekomen op ongeveer 400 miljoen euro extra die in 2014 hadden moeten worden ingezet; een onrealistisch hoog bedrag. De figuur toont voor 2014 ook de twee uiterste mogelijkheden: indien de extra 70 miljoen euro uit het beloofde groeipad in 2014 daadwerkelijk volledig zou worden ingezet (volle oranje lijn vanaf 2013), zou Vlaanderen stranden op 0,79% in functie van het bbp, maar hiermee toch verder achterop geraken op het vooropgestelde plan. Indien er geen recurrente middelen kunnen worden ingezet (groene lijn), eindigt Vlaanderen op 0,77%¹¹. Inmiddels is bekend dat in 2014 van de Vlaamse middelen voor het concurrentiepact, dat op 17 december 2013 door de federale, Vlaamse en Waalse regering werd goedgekeurd, 45 miljoen euro voor wetenschap en innovatie worden ingezet. 25 miljoen hiervan zijn recurrent, 20 miljoen euro investeringsmiddelen. Gezien hun oorsprong, zijn deze middelen ook bedoeld voor gericht onderzoek. Gezien het recente karakter ervan, zijn deze middelen niet meegenomen in de figuur, maar zouden ze het percentage ongeveer op 0,78% brengen.

Belangrijk hierbij is dat de inspanningen in 2014 mee het startpunt bepalen voor de volgende legislatuur.

Om de contouren te schetsen voor de volgende Vlaamse Regering werden in samenwerking met het departement EWI vanaf dit startpunt in 2014 een aantal varianten van scenario's uitgewerkt. Figuur 6 stelt deze varianten grafisch voor.

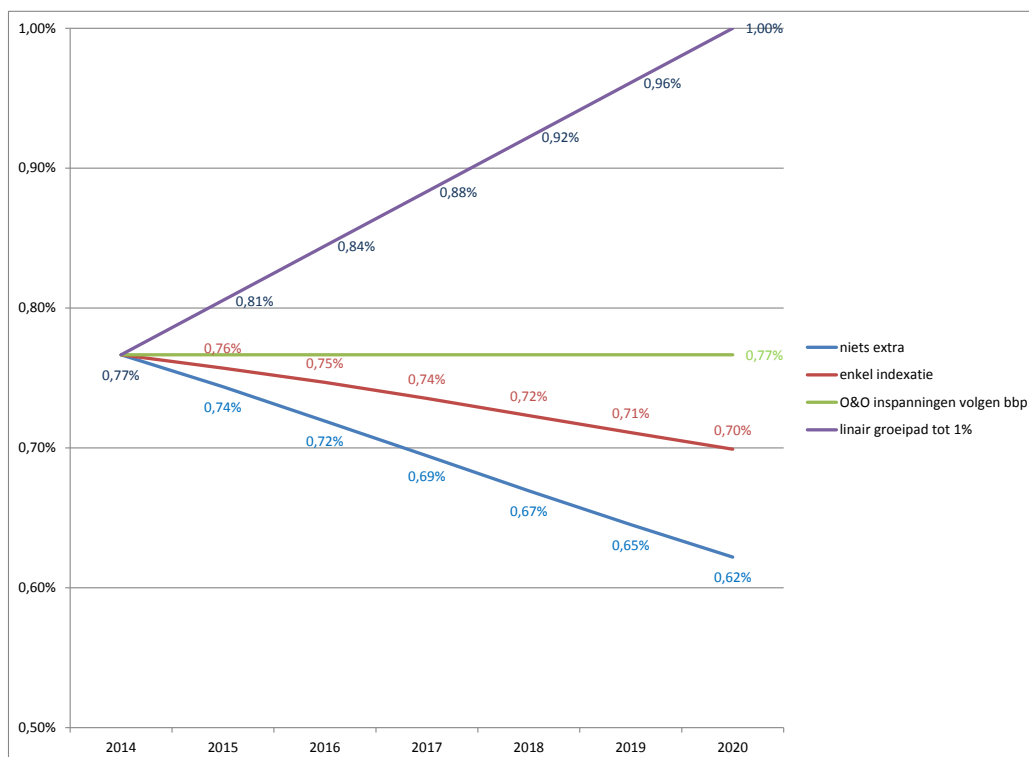
Deze scenario's zijn louter theoretisch en illustratief. Ze staan bovendien volledig los van de beleidsmogelijkheden en de vrije beleidsruimte (bbp-evolutie, staatshervorming, ...). Maar ze geven wel een goed idee van hoe de volgende regering er voor staat.

De VRWI vestigt er ook de aandacht op dat deze berekeningen (en de daaruit voortvloeiende figuren) het resultaat zijn van enkele aannames en schattingen^{12,13} en daarom niet als exacte voorspellingen kunnen worden beschouwd.

¹¹ Dit is een voorlopige prognose; het definitieve HBPWB zal pas in de zomer van 2014 bekend zijn.

¹² Enkel de recurrente middelen worden meegenomen, niet de eenmalige; Er wordt uitgegaan van de begrotingscijfers zoals in voetnoot 11 uitgelegd; We gebruiken de cijfers voor het bbp in werkelijke prijzen. De HERMREG prognose (cijfers juni 2013) wordt gehanteerd voor de groei van het bbp tot 2018. Deze groei wordt verder lineair doorgetrokken tot 2020. Voor de kredieten van federale en Europese overheden wordt enkel een groei van 2% (indexatie) vooropgesteld;

Figuur 6: Resultaten van uiteenlopende mogelijke scenario's



Bron: dept. EWI

Indien de Vlaamse Regering in 2020 het vooropgestelde doel, nl. 1%, wil bereiken (via een lineaire groei) (paarse lijn), staan daar stijgende jaarlijkse opstappen tegenover gaande van 138 miljoen euro in 2015 (de eerste begroting van de volgende legislatuur) tot 194 miljoen euro extra in 2020. Gemiddeld is dit jaarlijks ongeveer 165 miljoen euro extra.

¹³ Voor 2014 werd aangenomen dat: HBPWB O&O = 1274,297 miljoen euro (recurrente middelen); aandeel EWI = 934,87 miljoen euro (op basis van BO 2014 + Hermes 25 miljoen euro); aandeel HO = 271,425 miljoen euro (op basis van BO 2014 (aandeel O&O zoals in 2013): aandeel andere beleidsdomeinen = 68,002 miljoen euro (= BO 2013i); op basis van de op het moment van publicatie beschikbare gegevens;

Uit de berekeningen blijkt vervolgens dat jaarlijks gemiddeld ongeveer 60 miljoen euro extra nodig is om gelijke tred te houden met de economische groei (groene lijn). Dit is vergelijkbaar met de voor het huidige groeipad vooropgestelde bedragen (jaarlijks 60 à 70 miljoen euro extra). Die betekenen volgens de EGIB dan ook het absolute minimum - de ondergrens. Maar het is een feit dat aan dit tempo nooit het streefdoel zal worden gehaald, zelfs niet op een veel langere termijn dan 2020. Zo blijkt ook uit figuur 7 en tabel 2. Indien de Vlaamse Regering voor dit scenario zou gaan, betekent dit onherroepelijk dat Vlaanderen zal terugzakken van de positie van 'innovation leader' naar die van 'innovation follower'¹⁴ in de Regional Innovation Scoreboard.

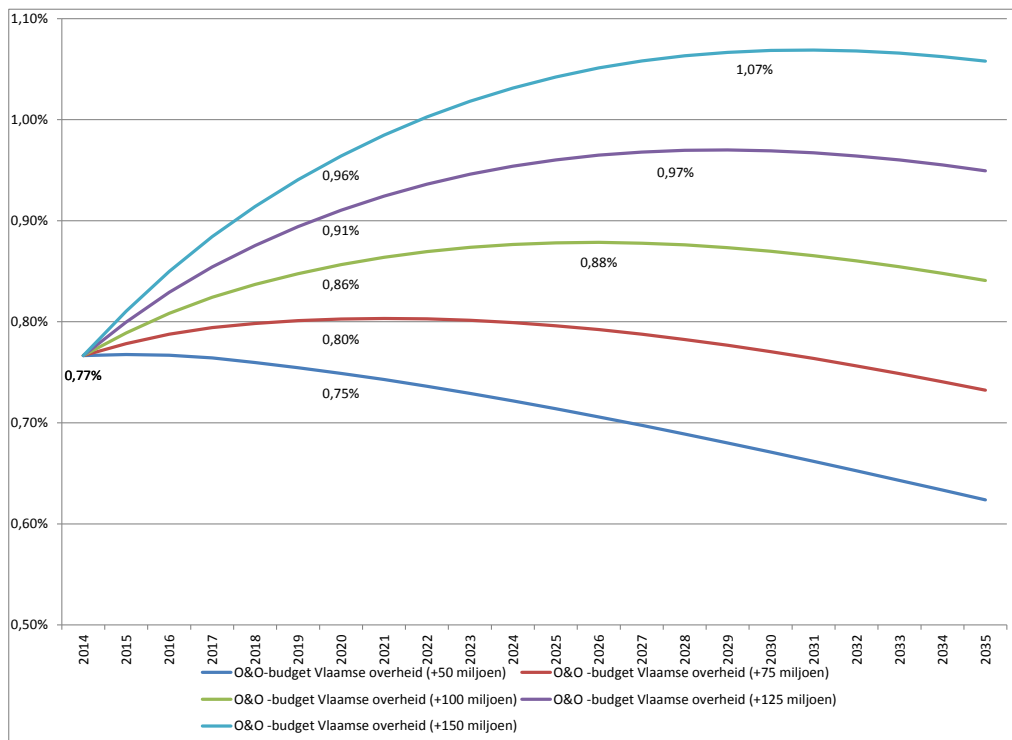
Let wel, indien er geen groeipad zou zijn, zou Vlaanderen steeds verder verwijderd geraken van de 1%-norm. Dit wordt duidelijk uit de twee andere lijnen in de grafiek: ze geven aan wat het resultaat zou zijn van het niet inzetten van extra middelen. De rode lijn toont aan wat het resultaat is van enkel een indexaanpassing. De blauwe lijn geeft weer waar Vlaanderen zou stranden indien de kredieten gelijk blijven (zonder indexaanpassing). Vlaanderen gaat er dan telkens sterk op achteruit in zijn pad naar de 1%-norm.

In figuur 7 wordt vervolgens het resultaat weergegeven indien jaarlijks gelijke extra bedragen van respectievelijk 50, 75, 100, 125 en 150 miljoen euro zouden worden ingezet.

Tabel 2 ten slotte geeft weer wanneer de 1%-norm zou worden bereikt, in functie van de grootte van de jaarlijkse opstappen.

¹⁴ In het EU Innovation Union Scoreboard (IUS) van 2013 staat België gerangschikt als 7^{de} beste, en bekleedt het de 3^{de} plaats binnen de groep van de 'Innovation followers'. De 'Innovation Leaders' zijn Zweden, Duitsland, Denemarken en Finland. Gebaseerd op de methodologie van het IUS, bestaat er ook een Regional Innovation Scoreboard (RIS), dat 190 regio's in Europa opneemt. In de RIS 2012 behoort Vlaanderen tot de groep van de 'innovation leaders' samen met 40 andere regio's.

Figuur 7: Verloop van het groeipad bij gelijk blijvende jaarlijkse opstappen van 50, 75, 100, 125 en 150 miljoen euro



Bron: dept. EWI

Tabel 2: Jaartal bereiken 1% voor O&O bij gelijk blijvende jaarlijkse opstappen van 50, 75, 100, 125 en 150 miljoen euro (courante euro)

	2020	1% behaald in	maximum	jaar
O&O-budget Vlaamse overheid (+50 miljoen)	0,75%	niet	0,77%	2014
O&O -budget Vlaamse overheid (+75 miljoen)	0,80%	niet	0,80%	2018
O&O -budget Vlaamse overheid (+100 miljoen)	0,86%	niet	0,88%	2023
O&O -budget Vlaamse overheid (+125 miljoen)	0,91%	niet	0,97%	2027
O&O -budget Vlaamse overheid (+150 miljoen)	0,96%	2022	1,07%	2029

Bron: dept. EWI

Zeer opmerkelijk is het feit dat enkel een jaarlijkse opstap van 150 miljoen euro extra het bereiken van de 1%-norm überhaupt mogelijk maakt. Met lagere opstappen lukt dit nooit.

Deze manier van werken (aanhouden van gelijke nominale opstappen) is bovendien niet wenselijk: de opstappen worden relatief gezien steeds kleiner wat toch in tegenstelling is met de definitie van een groeipad.

Hiermee wordt ook meteen duidelijk hoe groot het effect van de noemer (bbp) in deze norm wel is.

Hoe dit groeipad voor O&O zich weerspiegelt in de Vlaamse budgetten voor het wetenschaps- en innovatiebeleid wordt duidelijk uit de analyse van de begroting voor wetenschap en innovatie.

3. VLAAMSE BEGROTING WETENSCHAP EN INNOVATIE 2009-2014

3.1. Inleiding

Met betrekking tot de Vlaamse begroting Wetenschap en Innovatie moet een onderscheid gemaakt worden tussen 1) het Horizontaal Begrotingsprogramma Wetenschapsbeleid (HBPWB) en 2) de 'eigenlijke' begroting wetenschap en innovatie. Beide totalen zijn belangrijk voor een analyse van de Vlaamse begroting wetenschap en innovatie.

De 'eigenlijke' begroting wetenschap en innovatie omvat de begroting voor de beleidsvelden wetenschap en innovatie, beheerd door de minister van Innovatie, Ingrid Lieten. Daarnaast worden ook middelen voor de financiering van het wetenschapsbeleid aan universiteiten en hogescholen uit de begroting voor het hoger onderwijs, waarvoor minister van Onderwijs Pascal Smet bevoegd is, onder de 'eigenlijke' begroting gerekend.

Naast de kredieten binnen de 'eigenlijke' begroting wetenschap en innovatie bevat de uitgavenbegroting van de Vlaamse overheid een aantal kredieten binnen de andere beleidsdomeinen, die onder het beheer van de verschillende andere Vlaamse ministers vallen, maar die bestemd zijn voor wetenschap en technologische innovatie. Deze wetenschapskredieten zijn belangrijk om het specifieke eigen beleid te ondersteunen en gestalte te geven.

Alle kredieten voor wetenschap en innovatie samen (de 'eigenlijke' begroting en bovenstaande kredieten verspreid over de andere beleidsdomeinen) vormen het zogenaamde Horizontaal Begrotingsprogramma Wetenschapsbeleid (HBPWB). Het HBPWB geeft voor een bepaald jaar een inzicht in hoeveel middelen volgens plan bestemd zijn voor wetenschap en innovatie en voor welke activiteiten. De 'eigenlijke' begroting maakt hiervan het overgrote deel uit (zie verder).

3.2. Horizontaal Begrotingsprogramma Wetenschapsbeleid (HBPWB) 2009-2013

Een uitgebreide en gedetailleerde analyse van het HBPWB wordt jaarlijks uitgevoerd door het departement EWI. Voor een diepgaande analyse en bespreking ervan wordt verwezen naar de Speurgids Ondernemen en Innoveren 2013 en voorgaande (zie www.speurgids.be). Voorliggend begrotingsadvies beperkt zich tot een macro-analyse.

Tabel 3 en figuur 8 geven de evolutie weer van het HBPWB over de periode 1993-2013 (initiële begroting), waarbij dit wordt opgesplitst naar het type wetenschappelijke activiteit: onderzoek en ontwikkeling (O&O), onderwijs en vorming (O&V), en wetenschappelijke en technologische dienstverlening (W&T). Deze indeling gebeurt conform de internationale afspraken uit de OESO Frascati Manual.

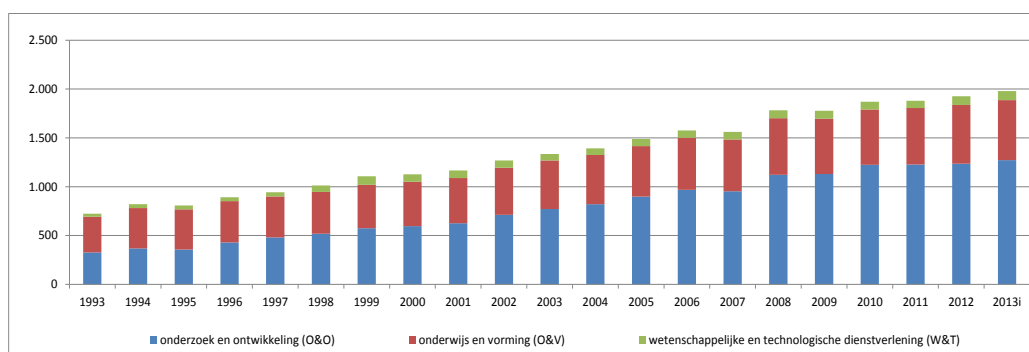
Tabel 3: Evolutie Horizontaal Begrotingsprogramma Wetenschapsbeleid (HBPWB)

	1993	...	2004	2005	2006	2007	2008	2009	2010	2011	2012	2013i
O&O	326,78	...	820,67	898,64	967,95	952,67	1.121,43	1.130,07	1.224,02	1.227,58	1.236,01	1.271,48
O&V	365,13	...	504,05	517,91	532,92	531,17	580,39	566,59	567,39	578,81	601,51	615,15
W&T	31,88	...	68,16	72,28	75,10	77,52	80,17	80,26	78,75	74,27	88,32	92,68
WB	723,79	...	1.392,87	1.488,83	1.575,97	1.561,36	1.781,99	1.776,92	1.870,17	1.880,66	1.925,84	1.979,31

Bron: Speurgids Ondernemen en Innoveren 2013

Als de evolutie van het totaal aan middelen voor wetenschap en innovatie over de laatste legislatuur wordt in rekening genomen, wordt vastgesteld dat die middelen gestegen zijn met 202,39 miljoen euro (of 11,4%). In 2013 (initiële begroting) bedraagt het HBPWB 1.979,31 miljoen euro, ten opzichte van 1.776,92 miljoen euro in 2009.

Figuur 8: Evolutie Horizontaal Begrotingsprogramma Wetenschapsbeleid (HBPWB)



Bron: Speurgids Ondernemen en Innoveren 2013

Het aandeel voor O&O in deze kredieten bedraagt in 2013 (initiële begroting) 1.271,48 miljoen euro; dit is 64,2% van het HBPWB. O&V maakt 31,2% uit en W&T slechts 4,6%.

Tabel 3 en figuur 8 tonen aan dat de stijging van het HBPWB voor het grootste deel toe te schrijven is aan een stijging van de middelen voor O&O; deze zijn bijna verviervoudigd ten opzichte van 1993. Mede hierdoor staan ze nu voor bijna 2/3 van het HBPWB. Tussen

2009 en 2013 is de stijging wel minder groot dan voorheen. De middelen voor O&V zijn verdubbeld, en maken 1/3 uit van het HBPWB. De middelen voor W&T zijn verdrievoudigd ten opzichte van 1993, en vertegenwoordigen een klein aandeel in het HBPWB.

In tabel 4 wordt het HBPWB verder ontleed, waarbij wordt vastgesteld dat de 'eigenlijke' begroting wetenschap en innovatie (zie punt 3.4) in 2013 goed is voor bijna 94% van het totale HBPWB. Deze middelen bedroegen in 2013 1.856,22 miljoen euro, een stijging met meer dan 12% ten opzichte van 2009. De middelen die vanuit het Hermesfonds voor W&I worden gereserveerd en de eenmalige investeringen zijn hierin meegerekend.

Tabel 4: Samenvattend overzicht evolutie eigenlijke begroting wetenschapsbeleid en HBPWB

	2009	2010	2011	2012	2013	% verschil 2009-2013
Eigenlijke begroting EWI	812,54	776,88	826,45	892,96	925,91	13,96%
<i>% verschil tussen T en T-1</i>		-4,4%	6,01%	8,05%	3,69%	
Hermes-fonds	30,00	30,00	25,00	25,00	25,00	
Eenmalige investeringen	35,00	160,00	110,00	27,80	30,00	
Totaal EWI	877,54	966,88	961,45	945,76	980,91	13,07%
<i>% verschil tussen T en T-1</i>		10,18%	-0,04	-2,14	3,72	
Eigenlijke begroting O&V	771,69	788,58	806,18	838,05	875,31	13,43%
<i>% verschil tussen T en T-1</i>		2,19%	2,23%	3,95%	4,45%	
Totaal EWI + O&V	1.649,23	1.755,46	1.767,63	1.783,81	1.856,22	12,55%
<i>% verschil tussen T en T-1</i>		6,44%	0,69%	0,92%	4,06%	
Totaal andere beleidsdomeinen	127,69	114,71	108,03	142,03	123,08	-3,61%
<i>% verschil tussen T en T-1</i>		-10,17%	-5,82%	31,47%	-13,34%	
HBPWB	1.776,92	1.870,17	1.880,66	1.925,84	1.979,31	11,39%
<i>% verschil tussen T en T-1</i>		5,25%	0,56%	2,40%	2,78%	

Bron: eigen VRWI- cijfers en Speurgids Ondernemen en Innoveren 2013

De stijging van het HBPWB is voor 51,08% op conto te schrijven van de stijging van de EWI-middelen (inclusief het Hermesfonds waarvan de middelen nagenoeg constant blijven,

en de eenmalige investeringen), 51,20% komt van de begroting O&V. De andere beleidsdomeinen doen die stijging voor een stuk teniet, door een daling (2,28%).

Merk ook de invloed van de eenmalige middelen, waarvan het bedrag doorheen de legislatuur sterk schommelt.

Voor de gegevens van de eigenlijke begroting wetenschapsbeleid in deze tabel werd gebruik gemaakt van de cijfers uit de VRWI-analyse (in bijlage). Deze data kunnen afwijken van de gegevens uit de Speurgids omdat in deze analyse bijvoorbeeld de herverkaveling van de middelen tussen het beleidsdomein EWI en O&V die in 2012 plaats had, ook werd doorgetrokken naar het verleden. Daarnaast zijn de cijfers voor 2012 in deze analyse zonder overflow¹⁵ opgenomen.

3.3. De verdeling van de O&O-middelen naar het gericht en niet-gericht onderzoek

Naast de klassieke opdeling fundamenteel versus niet-fundamenteel of toegepast onderzoek werd door de VRWI in zijn advies 114¹⁶ voor het eerst een tweede indeling voorgesteld in gericht en niet-gericht onderzoek met volgende rationale:

- Gericht onderzoek streeft een economische of maatschappelijke finaliteit na. Hierbij is de vraag wie het initiatief neemt of het onderzoek uitvoert slechts van secundair belang. Samenspraak tussen kennisinstellingen en bedrijfsleven, en een langetermijnvisie, zijn hier essentieel.
- Niet-gericht onderzoek gebeurt op initiatief van de onderzoeker en wordt gedreven door wetenschappelijke nieuwsgierigheid. Het betreft hier hoofdzakelijk het onderzoek dat door het FWO, het BOF en vanuit de universitaire werkingskredieten wordt gefinancierd en zowel fundamenteel als toegepast kan zijn.

¹⁵ De overflow is een gevolg van het invoeren van het nieuwe Rekendecreet dat tot doel heeft de uitvoeringsrekening van de begroting zoveel mogelijk in overeenstemming te brengen met de principes van de gewone boekhouding van de handelsvennootschappen.

¹⁶ VRWI-advies 114 'Bij de verdere uitbouw van het Vlaams wetenschaps- en innovatiebestel, met aandacht voor budgettaire evenwichten', 5 juli 2007

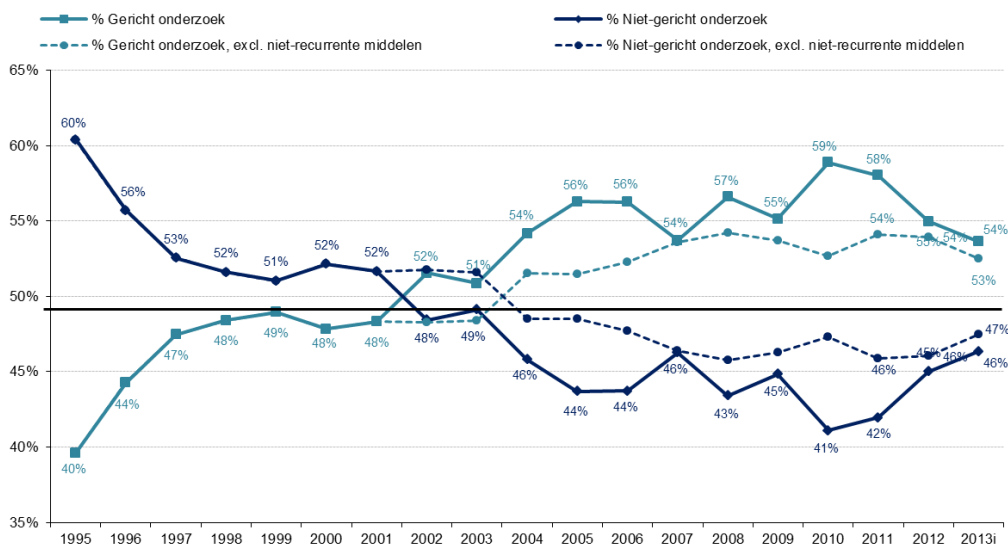
Deze verdeling 'gericht' versus 'niet-gericht' werd zowel door de VRWI als in de EWI 'Speurgids' verder opgevolgd. In de Speurgids wordt ook vermeld welke middelen er onder beide worden opgenomen.

In figuur 9 wordt de evolutie van de verhouding van de middelen voor gericht/niet-gericht onderzoek voorgesteld vanaf 1995.

In 1995 was de verhouding gericht/niet-gericht van de middelen 40/60; in 2013 is dit 54/46. Een aanzienlijke verschuiving. Vanaf 2002 is het aandeel gericht onderzoek groter dan het aandeel niet-gericht onderzoek.

Indien de 'eenmalige' middelen niet worden meegerekend, wijzigt de verhouding lichtjes naar 53/47 in 2013 (weergegeven door de stippellijn). De verhouding vertoont ook een veel stabiel verloop dan wanneer de eenmalige middelen wel worden meegeteld.

Figuur 9: Evolutie verdeling gericht/niet gericht onderzoek



Bron: Speurgids Ondernemen en Innoveren 2013

Deze opdeling in gericht en niet gericht onderzoek gaat echter voorbij aan bepaalde essentiële verschillen in de totstandkoming van het onderzoek dat gefinancierd wordt met deze middelen. In de Speurgids Ondernemen en Innoveren 2013 wordt een nieuwe invalshoek voor de indeling van de middelen voor O&O voorgesteld. Deze nieuwe aanpak gaat uit van de initiatiefnemer en focust op onderzoek met een relevantie voor het

industriële weefsel in Vlaanderen. Voor een meer gedetailleerde uitleg over deze categorisatie en verdere criteria wordt opnieuw verwezen naar de Speurgids.

3.4. Evolutie eigenlijke begroting Wetenschap en Innovatie in de periode 2009 en 2013

3.4.1. Methodologie

Zoals eerder vermeld, wordt onder de 'eigenlijke' begroting wetenschap en innovatie de begroting voor de beleidsvelden wetenschap en innovatie gerekend, beheerd door minister van Innovatie Ingrid Lieten, alsook een aantal middelen voor de financiering van het wetenschapsbeleid aan universiteiten en hogescholen uit de begroting voor het hoger onderwijs, waarvoor minister van Onderwijs en Vorming Pascal Smet bevoegd is.

Hieronder worden deze in meer detail besproken.

Binnen de begroting voor het beleidsdomein EWI zijn de volgende programma's relevant voor wat betreft W&I:

- EA. Apparaatskredieten
- EC. Algemeen
- EE. Beleidsondersteuning en academisch beleid
- EF. Valorisatie en industrieel beleid
- EG. Sensibilisering en samenleving

Binnen elk van deze programma's komen zowel kredietlijnen voor die gericht zijn op het beleidsveld wetenschap en innovatie als kredietlijnen die gericht zijn op economie. We nemen enkel die kredietlijnen in rekening die betrekking hebben op wetenschap en innovatie.

Verder worden voortaan bij de recurrente middelen ook de middelen gerekend die vanuit het Hermesfonds jaarlijks worden gereserveerd voor onderzoek en ontwikkeling. Ze worden als een afzonderlijke lijn opgenomen.

- ED. Economisch ondersteuningsbeleid

In de vroegere begrotingsadviezen werden deze middelen nog bij de eenmalige investeringen ondergebracht.

Voor wat betreft het beleidsdomein Onderwijs en Vorming (O&V) beperkt dit begrotingsadvies zich tot de kredieten die zijn opgenomen onder het programma 'FG. Hoger Onderwijs'. De begroting hoger onderwijs omvat voornamelijk de werkingstoelagen aan universiteiten en hogescholen maar ook de toelagen en subsidies verleend aan een aantal andere instellingen (zoals het Instituut voor Tropische Geneeskunde 'Prins Leopold' in Antwerpen, de Antwerp Management School, de Evangelische Theologische Faculteit Leuven, de werkingsuitkering aan de NVAO, de toelage aan de associaties,.... Ook de toelagen sociale voorzieningen, de middelen in het kader van het Aanmoedigingsfonds, de aanvullende werkingsmiddelen voor het versterken van het onderzoek in de humane wetenschappen, de bijdrage wettelijke en conventionele werkgeversbijdrage universiteiten, subsidiëring open hoger onderwijs en kapitaaloverdrachten voor investeringen worden meegerekend.

Tot 2012 waren ook de middelen voor het Bijzonder OnderzoeksFonds (BOF) ingeschreven op de begroting Onderwijs en Vorming. De middelen voor de academisering van de hogeschoolopleidingen waren verdeeld over de begroting O&V en de begroting Economie, Wetenschap en Innovatie (EWI), terwijl de middelen voor Praktijkgericht Wetenschappelijk Onderzoek (PWO) ingeschreven waren op de begroting van EWI. In 2012 vond een hervorkaveling van de middelen plaats tussen beide beleidsdomeinen. De BOF-middelen verhuisden van de begroting O&V naar de begroting EWI. De academiseringsmiddelen worden vanaf 2012 in hun totaliteit op de begroting O&V ingeschreven. Tenslotte verhuisden de PWO-middelen van de EWI-begroting naar de begroting O&V.

Op die manier ontstond tussen beide beleidsdomeinen (EWI en O&V) een transparante taakverdeling, en vergrootte ook de mogelijkheid om financieringskanalen op elkaar af te stemmen. De structurele, op capaciteitsopbouw gerichte financieringskanalen worden geconcentreerd bij O&V, terwijl de competitieve, op excellentie gerichte financieringsmechanismen bij EWI zijn ondergebracht.

Om de evoluties beter zichtbaar te maken, heeft de EGIB voor voorliggende begrotingsanalyse deze hervorkaveling ook doorgetrokken naar het verleden, waardoor de cijfers niet altijd de begrotingsindeling weergeven.

Voorliggende budgettaire analyse gebeurt op basis van de beleidskredieten. Deze keuze is ingegeven door het feit dat hierdoor de intenties van de Vlaamse Regering het best tot uiting komen. Dit heeft ook het voordeel dat de resultaten van de analyse vergelijkbaar zijn met de gegevens zoals verwerkt in de Speurgids Ondernemen en Innoveren 2013, die conform is met de richtlijnen van de OESO over het meten van overheidskredieten voor O&O (Frascati Manual).

Bij een evaluatie van de budgettaire evolutie, zou men idealiter ook moeten kunnen kijken naar de effectieve uitgaven die er gebeurd zijn. Waar de invalshoek van de beleidskredieten duidelijk aangeeft welke input er voorzien werd in de begrotingen, zou de benadering van de geconsolideerde uitgaven aangeven hoe dit zich in de periode 2009-2012 vertaald heeft in effectieve uitgaven (output). Bij gebrek aan voldoende accurate gegevens over de effectieve uitgaven voor onderzoek en ontwikkeling over de totaliteit van de huidige legislatuur, kon deze analyse nog niet gebeuren.

Voor de analyse wordt uitgegaan van de cijfers per kredietlijn (basisallocatie of artikel), zoals vermeld in de begroting, vanaf het begin van deze legislatuur (2009, 2010, 2011, 2012 en 2013). Enkel de definitieve begroting (= laatste begroting van een jaar) wordt bekeken, met uitzondering van het begrotingsjaar 2011 (zie punt 3.4.2). Doordat enkel de definitieve begroting van elk jaar wordt opgenomen, blijven tussenliggende schommelingen onzichtbaar, zoals bijvoorbeeld stapsgewijze dalingen bij twee opeenvolgende begrotingscontroles, een daling gevolgd door stijging.

In de analyse worden enkel de grote lijnen bekeken en wordt zelden ingegaan op 'details' (basisallocaties). Voor het programma EA 'Apparaatskredieten' wordt enkel de VRWI-dotatie opgenomen.

Voor de gegevens werd een beroep gedaan op de verschillende begrotingsdecreten en de toelichtingen hierbij. De gedetailleerde begrotingstabellen zijn als brontabel in de bijlagen achteraan opgenomen.

Wordt opgenomen:

- VAK: vastleggingskrediet: krediet ingeschreven in de uitgavenbegroting tot beloop waarvan tijdens het begrotingsjaar verbintenissen kunnen worden aangegaan.
- Vastleggingsmachtigingen: zijn effectief beleidskredieten en kunnen gelijkgesteld worden met verbintenissen die een instelling op grond van de begroting kan

aangaan in het betrokken begrotingsjaar. Deze kredieten kunnen wel over meerdere jaren worden uitgegeven.

- Dotaties: zijn jaarlijks en zijn bedoeld om engagementen van zowel het lopende jaar als van voorgaande jaren te honoreren van de instellingen.

De in deze analyse opgenomen bedragen zijn steeds uitgedrukt in miljoen euro tenzij anders vermeld.

3.4.2. Beleidsdomein E. 'Economie, Wetenschap en Innovatie'

3.4.2.1. Schets context

Sinds het najaar 2008 werd ook Vlaanderen getroffen door de effecten van de financiële crisis en de negatieve gevolgen hiervan op de reële economie. Bij haar aantreden in 2009 heeft de Vlaamse Regering een besparingspad uitgetekend waarmee ze in 2011 een begrotingsevenwicht wilde bereiken. Bij de initiële begroting 2011 werd de laatste fase van dit besparingspad geïmplementeerd. Deze besparingen hadden ook hun impact op de begroting W&I.

Naar aanleiding van de begrotingscontrole 2011 besliste de Vlaamse Regering om 65 miljoen euro extra te investeren in W&I. Het ging hier vooral om een hersteloperatie na de besparingen van de voorgaande jaren, maar toch zien we op sommige begrotingslijnen een netto groei. De Vlaamse Regering tekende ook een verder groeipad uit voor de W&I-middelen tot 2014: 60 miljoen euro extra in 2012, 70 miljoen euro in 2013, en 70 miljoen euro in 2014.

De realiteit is echter dat zich in 2012 opnieuw economisch minder goede perspectieven aanboden, waardoor er via twee begrotingscontroles opnieuw besparingen moesten worden doorgevoerd om de Vlaamse begroting in evenwicht te kunnen houden. Ook 2013 kenmerkt zich door nieuwe besparingen.

De cijfers in de volgende analyse weerspiegelen de moeilijke evenwichtsoefening tussen de noodzakelijke besparingen – die zich ook in de W&I begroting opdrongen - en het extra inzetten op wetenschap en innovatie om het engagement naar de 1%-norm voor O&O waar te maken.

3.4.2.2. Analyse

In deze analyse wordt nagegaan wat de evolutie is van de eigenlijke begroting W&I (Beleidsdomein E. 'Economie, Wetenschap en Innovatie) in de legislatuur 2009-2014.

In deze analyse worden enkel de recurrente middelen meegenomen.

Voor deze analyse zijn twee ijkpunten gedefinieerd (in roze aangeduid in tabel 5):

- de 2^{de} begrotingscontrole 2009
- de begrotingscontrole 2011

De 2^{de} begrotingscontrole 2009 is de laatste begroting van de vorige legislatuur (2004-2009) en wordt de nullijn voor de vergelijking¹⁷. De begrotingscontrole 2011 betekende de start van een nieuw groeipad voor W&I.

Voor de analyse wordt de legislatuur opgedeeld in deelperiodes:

- Een eerste deelperiode loopt van de nullijn (2^{de} begrotingscontrole 2009) tot de initiële begroting 2011 en bekijkt het effect van de besparingen in het begin van de legislatuur.
- Vervolgens wordt het nieuwe groeipad genomen, dat start bij de begrotingscontrole 2011 en waar in eerste fase de voorafgaande besparingen werden ongedaan gemaakt en in de daaropvolgende jaren extra middelen worden uitgetrokken. Door de opeenvolgende begrotingen met elkaar te vergelijken, wordt telkens de jaarlijkse groei afgetoetst aan het door de minister vooropgestelde groeipad. Achtereenvolgens wordt 2011 (begrotingscontrole) vergeleken met 2011 (initieel); 2012 (2^{de} begrotingscontrole) met 2011 (begrotingscontrole) en 2013 (begrotingscontrole) met 2012 (2^{de} begrotingscontrole).
- Een derde onderdeel is de vergelijking tussen de start van de legislatuur (nullijn) en de laatst gekende begroting 2013 (begrotingscontrole), waarmee de globale budgettaire bilan voor W&I van deze legislatuur tot nu toe wordt bekeken. De begroting voor 2014 – de laatste begroting voor deze legislatuur, is hierin nog niet in detail meegenomen.

¹⁷ In advies 148 werd de initiële begroting 2009 als nullijn/ijkpunt gekozen. De tweede begrotingscontrole 2009 is de laatste begroting van de vorige legislatuur en had geen wijzigingen tot gevolg t.o.v. deze initiële begroting voor wat W&I betreft

In tabel 5 wordt de evolutie weergegeven van het totaal aan beleidskredieten, alsook voor elk van de programma's afzonderlijk, volgens de hierboven uitgelegde aannames en deelperiodes in de legislatuur. In de tabel zijn de middelen vanuit het Hermesfonds, die jaarlijks voor O&O worden gereserveerd, als een afzonderlijke lijn opgenomen.

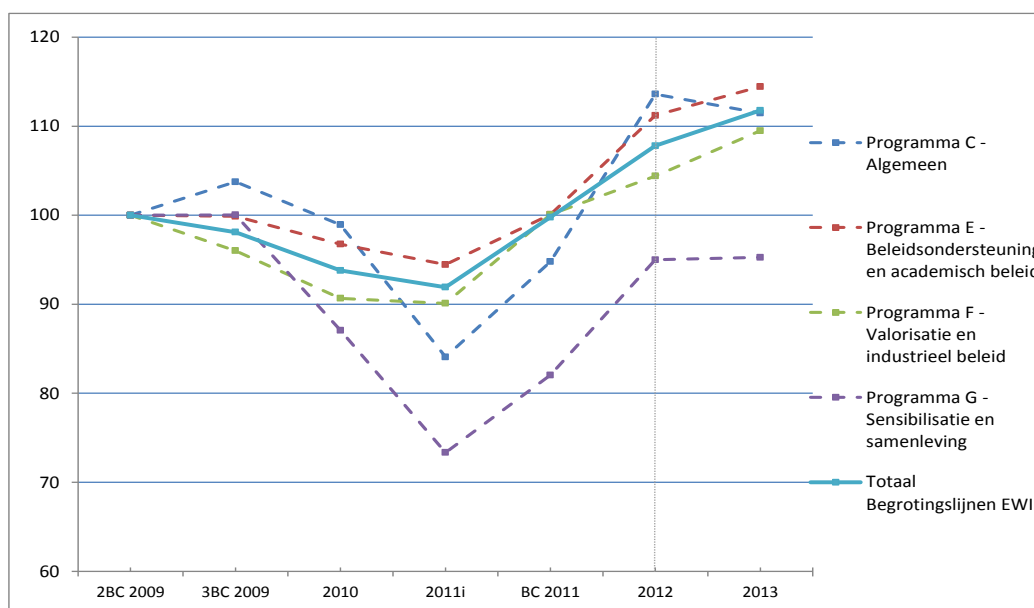
In figuur 10 worden de verschillende programma's voor de verschillende deelperiodes uitgezet t.o.v. de nullijn (die gelijk werd gesteld aan index 100).

Tabel 5: Evolutie van de begroting W&I (courante euro) (totaal en per programma) tijdens de huidige legislatuur (2009-2014)

	2de BC	3e BC	BC	initieel	1e BC	2de BC	BA	absoluut verschil	procentueel verschil	absoluut verschil	procentueel verschil	absoluut verschil	procentueel verschil	absoluut verschil	procentueel verschil	absoluut verschil	procentueel verschil
	2009	2009	2010	2011	2011	2012	2013	2009 2BC-2011i	2009 2BC-2011i	2011i-2011BC	2011i-2011BC	2011BC-2012 2BC	2011BC-2012 2BC	2012 2BC-2013BC	2012 2BC-2013BC	2009 2BC-2013BC	2009 2BC-2013BC
Begrotingslijnen EWI																	
programma A - Apparaatskredieten	0,843	0,840	1,325	1,325	1,325	1,314	1,320	0,482	57,177%	0,000	0,00%	-0,011	-0,83%	0,006	0,46%	0,477	56,58%
Programma C - Algemeen	16,518	17,138	16,341	13,888	15,657	18,765	18,412	-2,630	-15,922%	1,769	12,74%	3,108	19,85%	-0,353	-1,88%	1,894	11,47%
Programma E - Beleidsondersteuning en academisch beleid	400,825	400,329	387,797	378,613	401,183	445,776	458,779	-22,212	-5,542%	22,570	5,96%	44,593	11,12%	13,003	2,92%	57,954	14,46%
Programma F - Valorisatie en industrieel beleid	398,339	382,443	361,156	358,915	398,622	415,914	436,180	-39,424	-9,897%	39,707	11,06%	17,292	4,34%	20,266	4,87%	37,841	9,50%
Programma G - Sensibilisatie en samenleving	11,783	11,788	10,260	8,642	9,667	11,194	11,225	-3,141	-26,657%	1,025	11,86%	1,527	15,80%	0,031	0,28%	-0,558	-4,74%
Totaal	828,308	812,538	776,879	761,383	826,454	892,963	925,916	-66,925	-8,080%	65,071	8,55%	66,509	8,05%	32,953	3,69%	97,608	11,78%
Programma D - Economisch ondersteuningsbeleid		30,00	30,00		25,00	25,00	25,00										
Algemeen totaal	828,308	842,538	806,879		851,454	851,454	950,916										

Bron: VRWI

Figuur 10: Grafische weergave van de evolutie (totaal en per programma) tijdens de huidige legislatuur (2009-2014)



Bron: VRWI

Met betrekking tot figuur 10 wijzen we op het verschil in grootteorde van de verschillende programma's. De VRWI-dotatie (een onderdeel uit programma A) werd weggelaten omdat door deze gegevens de leesbaarheid van de figuur wordt beperkt.

Het totale recurrente budget van de 'eigenlijke' begroting wetenschap en innovatie waarvoor de minister van Innovatie verantwoordelijk is, steeg volgens deze analyse van 828,31 miljoen euro bij de nullijn tot 925,92 miljoen euro bij de begrotingscontrole 2013. Dit is een stijging met bijna 100 (97,61) miljoen euro of bijna 12%. Wanneer hier de middelen van het Hermesfonds worden gevoegd, komt de begroting in 2013 uit op 950,92 miljoen euro.

De globale stijging met 97,61 miljoen euro over de huidige legislatuur (tot en met de begrotingscontrole 2013) is de som van de daling (-66,93 miljoen euro) in het begin van de legislatuur en de daaropvolgende stijgingen vanaf de begrotingscontrole 2011; respectievelijk met 65,07 miljoen euro bij de begrotingscontrole 2011, met 66,51 miljoen euro in 2012 en met 32,95 miljoen euro in 2013. De daling van de middelen aan de start van de legislatuur zijn grotendeels toe te schrijven aan besparingen.

In tabel 6 worden bovenstaande cijfers (kolom 4) vergeleken met het aangekondigde groeipad voor de W&I-middelen tot 2014, waartoe de Vlaamse Regering op 2 mei 2011 besliste: 'herstel van de besparingen' in 2011 en vervolgens groei met 60 miljoen euro in 2012, 70 miljoen euro in 2013, en 70 miljoen euro in 2014 (kolom 2). In werkelijkheid (kolom 3) werden in 2013 geen 70 miljoen euro maar 62,5 miljoen euro extra middelen begroot, waarvan 32,5 miljoen euro extra recurrente middelen en 30 miljoen euro 'éénmalige' middelen onder de vorm van kapitaal. Voor 2014 worden 45 miljoen euro van de Vlaamse middelen voor het concurrentiepact ingezet voor wetenschap en innovatie, waarvan 25 miljoen euro recurrent en 20 miljoen euro 'éénmalig'. Gezien de herkomst van de middelen zullen deze ingezet worden voor gericht onderzoek.

De bedragen uit kolom 4 zijn brutobedragen waarin onder meer ook indexering is inbegrepen. Hierdoor kan bijvoorbeeld niet zomaar worden beweerd dat een stijging louter te danken is aan extra middelen of dat de daling in het begin van de legislatuur volledig aan besparingen te wijten was. In een meer diepgaande analyse werden de data daarom verder verfijnd en geventileerd over verschillende categorieën, die we respectievelijk aanduiden met: correctie inflatie, overig constant beleid, besparingen en nieuwe beleidsinitiatieven. Hierdoor wordt het mogelijk om de netto groei, uitgezuiverd voor andere effecten zoals indexering of de effectieve besparingen, ... bloot te leggen.

Met correctie inflatie worden die middelen bedoeld die toegekend zijn om de effecten van de inflatie op te vangen. Een belangrijke (besparings)maatregel van de voorbije jaren bestond erin om de verhoging omwille van inflatie niet toe te kennen. Idealiter zou deze kolom in de analyse daarom moeten kunnen worden uitgesplitst in een deel inflatie en een deel besparing (op de inflatie). Bij gebrek aan voldoende informatie was dit echter niet voor alle begrotingsoefeningen mogelijk. Daarom werd ervoor gekozen om de effectieve toekenning van inflatie (na besparing op die inflatie) mee te nemen onder de noemer 'inflatie'.

Naast het inflatie-effect evolueren de uitgaven van de Vlaamse Gemeenschap ook zonder nieuwe beslissingen van de regering of parlement. Zo wordt een 'open end'-regeling voor subsidies mede bepaald door het aantal aanvragers dat een subsidieaanvraag indient, evolueert de loonkost ook op basis van de gemiddeld anciënniteit van het personeel of nemen bepaalde kredieten af of toe door verschuivingen binnen bepaalde begrotingsposten. Deze parameters (excl. inflatie) die de evolutie van de uitgaven bepalen, worden meegenomen als overig constant beleid.

Besparingsmaatregelen (ook wel interne heroriënteringen genoemd) omvatten het gevolg van beslissingen van regering of parlement om de normale evolutie van de uitgaven te beperken of de kredieten te verminderen. Zoals aangegeven bij de definitie van inflatie zouden ook de besparingen op het inflatie-effect hieronder moeten worden gevat, maar dit was bij gebrek aan informatie niet mogelijk. In de mate dat een besparing uit een vorige begrotingsronde ongedaan gemaakt wordt, kan er een positief bedrag opgenomen worden onder de noemer besparing. Dikwijls gaat het om een besparing die aangekondigd werd bij de initiële begroting, maar die bij begrotingscontrole ongedaan gemaakt werd. Maar het kan ook zijn dat er besparingen van het voorgaande begrotingsjaar ongedaan gemaakt werden.

Nieuwe beleidsinitiatieven ten slotte zijn bijkomende kredieten die het gevolg zijn van een beslissing van regering of parlement en die niet het gevolg zijn van constant beleid (inflatie + overige constant beleid). Ook het op kruissnelheid komen van de kredieten naar aanleiding van een beslissing die eerder genomen werd, worden meegenomen bij deze categorie. Zoals ook aangegeven bij de definitie van besparingen, wordt de terugname van een besparing (een toename van een krediet) niet meegenomen als nieuw beleidsinitiatief, maar wel als een positief bedrag bij de besparingen.

Uit de tabel blijkt dat de daling van de kredieten (-66,93 miljoen euro) in het begin van de legislatuur voornamelijk een gevolg was van effectieve besparingen (-61,36 miljoen euro).

Verder wordt ook een daling met 4,53 miljoen euro in de kolom 'correctie inflatie' vastgesteld. Deze daling is voor een deel te wijten aan het terugschroeven van de eerder toegekende indexaanpassing bij de 3^{de} begrotingscontrole 2009 omdat de inflatieramingen voor 2009 neerwaarts aangepast waren sinds de vorige begrotingsronde. In 2009 evolueerde de inflatie minder snel dan oorspronkelijk ingeschat. Dit werd bij de derde begrotingscontrole rechtgezet, met een negatieve aanpassing tot gevolg. Verder wordt vastgesteld dat 1,52 miljoen euro als nieuwe beleidskredieten werden ingeschreven. Hieronder valt onder meer het NERF-initiatief dat in 2010 opstartte (zie 3.5.1).

Tabel 6: Vergelijkende tabel evolutie W&I-kredieten (in miljoen courante euro) in de huidige legislatuur (2009-2014)

Jaar	Aan-gekondigd groeipad	Groeipad cf. beleids- documenten	Bruto bedragen uit tabel 5	Bruto bedragen tabel 5 geventileerd over			
				Correctie inflatie	Overig constant beleid	Be- sparingen	Nieuwe beleids- initiatieven
2009-2011	Besparingen	besparingen	-66,93	-4,53	-2,56	-61,36	1,52
2011BC	ongedaan maken besparingen	ongedaan maken besparingen	65,07	2,47	0,90	6,79	54,91
2012	60	60	66,51	12,53	0,51	-8,70	62,17
2013	70	32,5	32,95	11,28	3,17	-1,50	20,00
2014	70	?					

Bron: VRWI

Als de brutobedragen uit kolom 4 met elkaar worden vergeleken, lijkt op het eerste zicht dat de stijging van de middelen bij de begrotingscontrole 2011 (65,07 miljoen euro) net niet voldoende te zijn om de daling gedurende de voorgaande jaren (-66,93 miljoen euro; zie paragraaf boven) ongedaan te maken. In de uitsplitsing wordt vastgesteld dat 54,91 miljoen euro als middelen voor 'nieuw beleid' kan worden bestempeld. De 6,97 miljoen euro 'positieve besparing' zijn duidelijk herkenbaar als het ongedaan maken van de besparingen van voorgaande begrotingsronde, waardoor er opnieuw bijkomende middelen werden ingeschreven. Nieuw beleid en terugdraaien van besparingen bij de begrotingscontrole 2011 samen (61,88 miljoen euro) waren meer dan voldoende om de besparingen uit

voorgaande jaren (61,36 miljoen euro) terug te draaien. Netto was er dus sprake van een stabilisatie.

In 2012 heeft de minister haar belofte ruim kunnen waarmaken. Netto zien we 62,17 miljoen euro middelen voor nieuw beleid.

In 2013 echter speelt de moeilijke budgettaire context de Vlaamse overheid opnieuw parten en wordt de belofte slechts deels (voor de helft) ingevuld met recurrente middelen (32,95 miljoen euro 'bruto'), waarvan bovendien nog eens één derde een correctie voor inflatie is en uiteindelijk slechts 20 miljoen euro kan bestempeld worden als nieuwe beleidsmiddelen.

De conclusie is dat minister Lieten haar intenties maar deels heeft kunnen waarmaken. De moeilijke omgevingsfactoren (economische crisis) spelen hier een verzachtende rol. De effectieve besparingen in het begin van de legislatuur werden globaal gezien nagenoeg volledig ongedaan gemaakt bij de begrotingscontrole 2011. Dat een deel van het besparingspad gedragen werd door niet of slechts beperkt te indexeren, wordt ook duidelijk, uit de lage indexcijfers in de beginjaren van de legislatuur. Hiervoor werd achteraf niet gecompenseerd. De middelen die hierdoor niet werden ontvangen, zijn voorgoed verloren voor de instellingen.

Het groeipad, vanaf 2012, dat in totaal 200 miljoen euro had moeten worden, blijkt in werkelijkheid veel lager uit te vallen en bereikt niet eens de helft.

Dergelijke 'stop-and-go' aanpak is nefast voor een langetermijnbeleid en voor de werkelijke innovatiekracht van Vlaanderen. Het brengt met zich mee dat lopende engagementen moeten worden afgebouwd om dan later terug op te bouwen. Dit doet investeringen uit het verleden telkens opnieuw teniet en beïnvloedt het effect van de bijkomende middelen hoe dan ook in negatieve zin. Het veroorzaakt bovendien een achterstand ten opzichte van landen die geen 'stop-and-go' politiek gevoerd hebben.

3.4.3. 'Eenmalige' middelen ingezet voor wetenschap en innovatie

Buiten de klassieke begrotingsprogramma's werden in deze legislatuur ook 'eenmalige', speciale kredietlijnen ingevoerd, voor de realisatie van specifieke beleidsprioriteiten in dat bepaald jaar. Het gaat hier voornamelijk om participaties. In voorliggende analyse worden ook de FFEU-middelen voor W&I opgenomen.

Deze eenmalige acties worden in tabel 7 weergegeven en verder toegelicht.

In 2009 is er een eenmalige financiële injectie voor IMEC, voor de bouw van een nieuwe 'cleanroom'. Een bedrag van 35 miljoen euro wordt hiervoor vrijgemaakt, via een herinvestering van de participatie in Finindus.

In de loop van 2010 waren er volgende niet-recurrente middelen: 100 miljoen euro voor het TINA fonds, 20 miljoen voor Vinnof, 20 miljoen voor de opstart van een zaakkapitaalfonds in het kader van Flanders' Care en 20 miljoen euro vanuit het FFEU voor een aantal specifieke projecten. Deze vier projecten betreffen: de proeftuin Elektrische Voertuigen (maximaal 12 miljoen euro), de archivering van audiovisueel materiaal (maximaal 2 miljoen euro), bodemsanering (1 miljoen euro) en het Vlaams Supercomputercentrum (5 miljoen euro).

Tabel 7: Overzicht 'eenmalige' middelen ingezet voor W&I in de periode 2009-2013

	2009	2010	2011	2012	2013
FFEU-middelen bestemd voor wetenschap en technologische innovatie		20,00			
Herinvestering participatie in Finindus (cleanroom IMEC)	35,00				
cleanroom IMEC				20,00	20,00
iMinds (digitalisering erfgoed)				7,80	
PMV - medisch centrum Vlaanderen/Flanders' care		20,00			
PMV - Vlaams Innovatiefonds (VINNOF)		20,00			
PMV - TINA fonds		100,00	100,00		
SOFI1			10,00		
SOFI2					10,00
Totaal andere (niet-structurele) maatregelen	35,00	160,00	110,00	27,80	30,00

Bron: Speurgids Ondernemen en Innoveren 2013

In 2011 werd een tweede maal geïnvesteerd in het TINA-fonds voor 100 miljoen euro en werd 10 miljoen euro voorzien op de basisallocatie EF 115 'Deelnemingen in de spin-offs van de SOC's' (SOFI1).

Eind 2012 werd opnieuw 20 miljoen euro geïnvesteerd in de 'cleanroom' van IMEC en werd een eenmalige subsidie van 7,8 miljoen euro toegekend aan iMinds in het kader van de digitalisering van het Vlaams erfgoed.

Gelet op het succes van de SOFI- aanpak is er bij de begrotingsopmaak van 2013 beslist om 10 miljoen euro voor SOFI2 te voorzien. Met deze middelen wordt geïnvesteerd in de spin-offs van de vijf universitaire associaties. Voor 2013 wordt opnieuw 20 miljoen euro voorzien voor de 'cleanroom' van IMEC.

Een aandachtspunt bij deze 'eenmalige' middelen is dat de totaalbedragen in de analyse volledig worden toegekend aan één bepaald jaar – het jaar waarin de beslissing werd genomen. De praktijk/werkelijkheid is echter anders. Vaak worden deze middelen gespreid ingezet over meerdere jaren. Alles volledig toekennen aan één bepaald jaar geeft een vertekend beeld. Doordat deze middelen in de GBAORD worden meegerekend voor het jaar waarin de beslissing werd genomen, veroorzaken zij ook een grilliger en discontinu patroon in het verloop ervan.

Gezien hun eenmalig karakter worden deze middelen niet meegerekend voor het uitstippelen van een groeipad. Indien deze investeringsmiddelen echter ingezet worden conform een langetermijnstrategie, dan kunnen deze eenmalige investeringen wel een duurzaam effect sorteren op lange termijn.

Het TINA-fonds wordt, zoals in de Speurgids, bij deze eenmalige investeringen opgenomen. Het fonds voor Transformatie, Innovatie en Acceleratie is een investeringsfonds dat dient om innovatie met strategisch potentieel te versterken en versneld naar de markt te brengen. Het is echter geen investering in onderzoek.

Volledigheidshalve wordt hier ook aangegeven dat de FFEU-middelen eigenlijk een 'recyclage' van middelen zijn, die ook deels uit het domein EWI komen, waardoor er dus dubbeltelling van middelen (zij het heel beperkt) in deze analyse optreedt, waarvoor niet werd gecorrigeerd.

3.4.4. Beleidsdomein F 'Onderwijs en vorming'

3.4.4.1. Schets context

Ook het beleidsdomein Onderwijs en Vorming (O&V) heeft zijn bijdragen aan de besparingen gedaan. Zo werd vanaf het begrotingsjaar 2011 de werkingsuitkering per hogeschool en universiteit verminderd met 1,27%. Daarbij mag evenwel het totale bedrag van de vermindering van alle hogescholen en universiteiten samen niet meer bedragen dan 16.179.000 euro (prijsniveau 2010). Als dit laatste bedrag overschreden wordt, wordt het percentage van 1,27% verminderd. Tevens werd in de begrotingsjaren 2012 en 2013 de index beperkt tot het eerste deel: 80% van de bedragen volgen de evolutie van de gezondheidsindex. De resterende 20% werden niet geïndexeerd.

In zijn beleidsnota 2009-2014 stelt de minister van Onderwijs het volgende: *“De Europese doelstelling om 2%¹⁸ van het bbp aan het hoger onderwijs te besteden, hebben we in Vlaanderen nog niet bereikt. Daarom zetten we de inspanningen voort om het budget voor het hoger onderwijs in de komende regeerperiode substantieel te verhogen, met een stijging van 10%.”*

Met het integratiedecreet dat in 2012 werd bekrachtigd, wordt de integratie van de academische hogeschoolopleidingen in de universiteiten een feit. Voor deze herstructurering van het hoger onderwijs werd in bijkomende financiering voorzien ten belope van 225,9 miljoen euro, gespreid over de periode 2012 – 2024 (waarvan 39,90 miljoen euro nog in deze legislatuur 2012-2014). Dit bedrag wordt deels door het beleidsdomein O&V en deels door het beleidsdomein EWI gedragen. Hiermee wordt alvast een bijdrage geleverd aan de beloofde stijging van de middelen voor hoger onderwijs.

3.4.4.2. Analyse

In onze analyse bekijken we de evolutie van de belangrijkste basisallocaties binnen het activiteitenprogramma 'FG. Hoger onderwijs'. Het zijn die basisallocaties die gerelateerd zijn aan wetenschap en innovatie en dus ook deel uitmaken van de 'eigenlijke' begroting wetenschap en innovatie.

De opgenomen basisallocaties delen we op in een aantal grotere subgroepen:

¹⁸ Hierin zijn zowel private als publieke bijdragen inbegrepen.

- de werkingsuitkeringen hoger onderwijs – waarbij we de werkingsuitkeringen voor de universiteiten ook afzonderlijk bekijken omdat enkel deze momenteel meetellen voor de 'eigenlijke' begroting W&I;
- de 'andere' middelen voor de hoger onderwijsinstellingen (zoals de jaarlijkse toelage aan de associaties, het aanmoedigingsfonds voor beleidsspeerpunten,...);
- de academiseringsmiddelen;
- de PWO-middelen;
- en de subsidies/toelagen aan de andere gelijkgestelde instellingen (zoals het Instituut voor Tropische Geneeskunde 'Prins Leopold' in Antwerpen, de Antwerp Management School, de Evangelische Theologische Faculteit Leuven, de werkingsuitkering aan de NVAO,...).

Tabel 8 geeft een overzicht. De gedetailleerde begrotingstabel, waarin de afzonderlijke basisallocaties te vinden zijn, is als brontabel in de bijlage achteraan opgenomen.

Voor deze kredieten bekijken we de evolutie sinds het begin van deze legislatuur. We nemen enkel de definitieve begrotingen per jaar op.

Tabel 8: Evolutie van de kredietenlijnen uit de begroting O&V (courante euro) van de eigenlijke begroting wetenschapsbeleid tijdens de huidige legislatuur (2009-2014)

	3e BC	BC	1e BC	2e BC	initieel	BA	absoluut verschil	procentueel verschil	absoluut verschil	procentueel verschil	absoluut verschil	proc. verschil (%)	absoluut verschil	proc. verschil (%)	absoluut verschil	proc. verschil (%)
	2009	2010	2011	2012	2013	2013	2009-2010	2009-2010	2010-2011	2010-2011	2011-2012	2011-2012	2012-2013	2012-2013	2009-2013	2009-2013
Werkingsuitkeringen hoger onderwijs	1298,200	1308,506	1336,46	1370,328	1419,236	1402,527	10,306	0,79%	27,956	2,14%	33,87	2,53%	32,20	2,35%	104,33	8,04%
werkingsuitkeringen universiteiten	666,796	668,636	682,98	694,012	719,568		1,840	0,28%	14,344	2,15%	11,03	1,62%	25,56	3,68%	52,77	7,91%
Subsidies in het kader van de versterking van de onderzoeksbetrokkenheid van de academische opleidingen aan de hogescholen	15,754	15,730	15,901	32,33	40,03	39,82	-0,024	-0,15%	0,171	1,09%	16,43	103,33%	7,49	23,16%	24,07	152,77%
Subsidies Projectmatig wetenschappelijk onderzoek (PWO) (O&V)	9,500	9,025	10,71	11,04	11,71	11,64	-0,475	-5,00%	1,683	18,65%	0,33	3,09%	0,60	5,42%	2,14	22,49%
Andere	58,727	74,373	75,410	78,829	81,759	81,430	15,646	26,64%	1,037	1,39%	3,42	4,53%	2,60	3,30%	22,70	38,66%
Toelagen aan andere instellingen	20,913	20,813	21,179	21,835	22,251	22,125	-0,100	-0,48%	0,366	1,76%	0,66	3,10%	0,29	1,33%	1,21	5,80%
Totaal Begrotingslijnen Onderwijs & Vorming	1403,094	1428,447	1459,66	1514,363	1574,982	1557,54	25,353	1,81%	31,213	2,19%	54,703	3,75%	43,18	2,85%	154,446	11,01%
totaal WB-krediet	771,69	788,577	806,178	838,047	875,314		16,887	2,19%	17,601	2,23%	31,869	3,95%	37,27	4,45%	103,624	13,43%

Bron: VRWI en dept. O&V

Het totaal bedrag van de begrotingslijnen die wij in deze analyse meenemen, is tijdens deze legislatuur toegenomen met 154,45 miljoen euro of 11%; van 1403,09 miljoen euro in 2009 tot 1557,54 miljoen euro bij de begrotingscontrole 2013. Indien we enkel de werkingsuitkeringen voor de universiteiten meenemen – de eigenlijke begroting W&I, deel O&V – zien we een stijging met 103,62 miljoen euro of 13,43%. Let wel hier vergelijken we met de initiële begroting 2013.

Voor een gedetailleerde bespreking per subcategorie wordt verwezen naar de analyse van de beleidsaccenten.

3.5. Analyse beleidsaccenten eigenlijke begroting wetenschap en innovatie in de periode 2009-2013

3.5.1. Beleidsdomein E. 'Economie, Wetenschap en Innovatie'

Het globaal begrotingscijfer en de evolutie (groei) ervan is cruciaal in aanloop naar de 1%-norm, maar de ook wijze waarop de extra middelen worden ingezet, is belangrijk.

In een tweede analyse wordt nagegaan waar de budgettaire klemtonen werden gelegd en waarop er dus effectief werd ingezet in de legislatuur 2009-2014. In deze analyse worden de 'bruto'bedragen gebruikt.

Hiertoe worden de verschillende programma's binnen de begroting voor het beleidsdomein E. Economie, Wetenschap en Innovatie meer in detail onder de loep genomen.

3.5.1.1. Programma EA 'Apparaatskredieten'

Deze analyse neemt voor het eerst het programma EA 'Apparaatskredieten' op. Onder de apparaatskredieten worden de kredieten verstaan die betrekking hebben op de interne werking van de Vlaamse overheid. Dit kan betrekking hebben op personeels-, werkings- en investeringskosten. Daar vallen ook de dotaties van de SAR's onder - waaronder de VRWI-dotatie - een gevolg van de omvorming vanaf 1 januari 2010 tot strategische adviesraad (SAR) met rechtspersoonlijkheid. Enkel deze begrotingslijn binnen dit programma is van belang voor onze analyse.

Hoewel de VRWI-dotatie vanaf 2010 al is ingeschreven in dit programma EA 'Apparaatskredieten', werd deze in vorige analyses nog ondergebracht bij programma EE 'Beleidsondersteuning en academisch beleid'. Deze aanpassing werd met terugwerkende kracht doorgevoerd, zodat vergelijking met het verleden mogelijk is.

Het feit dat de VRWI vanaf 2010 rechtspersoonlijkheid kreeg bracht een aantal ingrijpende administratief-technische aanpassingen met zich mee (overheveling personeel,...), waardoor de dotatie in dat jaar steeg naar 1,325 miljoen euro vertrekkende van 0,843 miljoen euro bij de 2^{de} begrotingscontrole 2009 (57%). Vanaf 2011 blijft de dotatie nagenoeg constant. In 2013 bedraagt deze dotatie 1,320 miljoen euro.

3.5.1.2. Programma EC 'Algemeen'

Het programma EC 'Algemeen' omvat de basisallocaties die niet volledig aan één beleidsprogramma kunnen worden toegewezen. Via dit programma worden de voorbereiding, de uitvoering en de opvolging van het beleid op het vlak van wetenschap, technologie en innovatie beoogd, en de versterking van het fundamenteel en toepassingsgericht wetenschappelijk onderzoek en tot slot ook van het beleidsvoorbereidend onderzoek.

In het begin van deze legislatuur daalde dit programma met 2,63 miljoen euro (of met bijna 16%) van 16,52 miljoen euro tot 13,89 miljoen euro, voornamelijk vanwege effectieve besparingen. Bij de begrotingscontrole 2011, na de beslissing tot het nieuwe groeipad, wordt een stijging vastgesteld met 1,77 miljoen euro tot 15,66 miljoen euro. Dit wordt gevolgd door een aanzienlijke stijging in 2012 met 3,11 miljoen euro (of een stijging met bijna 20%) tot 18,77 miljoen euro. In 2013 blijven de kredieten nagenoeg constant: 18,41 miljoen euro bij de begrotingscontrole. Ten opzichte van de nullijn (2^{de} begrotingscontrole 2009) bedraagt het absolute verschil bij de begrotingscontrole 2013 1,89 miljoen euro of een stijging met 11,47%.

De financiering van de Steunpunten Beleidsrelevant Onderzoek vanuit het beleidsdomein EWI is de grootste begrotingspost binnen dit programma. Deze kredietlijn steeg met 0,934 miljoen euro (11,5%) van 8,15 miljoen euro bij de nullijn (2^{de} begrotingscontrole 2009) tot 9,085 miljoen euro bij de begrotingscontrole 2013. Na de besparingen in het begin van deze legislatuur kende deze kredietlijn in 2011 en 2012 een aanzienlijke groei, met het oog op de basisfinanciering van de derde Steunpuntengeneratie voor Beleidsrelevant Onderzoek (2012-2016), waartoe de Vlaamse Regering op 10 november 2011 besliste.

De kredieten op de basisallocatie 'Conceptie, voorbereiding en uitvoering van acties met betrekking tot economie, wetenschap en innovatie' worden voorzien om studies en evaluaties te financieren voor het luik wetenschap en innovatie, in het kader van de beleidsvoorbereidende en –evaluerende taak van het departement. Deze begrotingslijn kent in 2012 een stijging met 2,328 miljoen euro tot 3,078 miljoen euro.

De andere programma's reflecteren de inhoudelijke beleidsprogramma's die binnen het beleidsdomein werden geïdentificeerd.

3.5.1.3. Programma EE. 'Beleidsondersteuning en academisch beleid'

Onder programma EE 'Beleidsondersteuning en academisch beleid' worden alle acties en instrumenten gegroepeerd die erop gericht zijn de volgende strategische doelstellingen te (helpen) realiseren:

- het versterken van het algemeen kennisverruimend fundamenteel onderzoek,
- het versterken van het strategisch basisonderzoek dat kennis genereert ten dienste van het bedrijfsleven, de non-profit sector en de overheid.

Tot de doelgroepen van deze maatregelen behoren (de onderzoekers van) de hogescholen, universiteiten, onderzoeksinstituten en in mindere mate de bedrijven.

Het totaal bedrag aan beschikbare kredieten binnen dit programma komt bij de initiële begroting 2011 uit op 378,613 miljoen euro; dit is 22,212 miljoen euro minder (-5,5%) dan het bedrag ingeschreven bij de 2^{de} begrotingscontrole 2009 (400,825 miljoen euro). Bij de begrotingscontrole 2011 komt er terug 22,570 miljoen euro bij op dit programma, dat daardoor opnieuw op 401,183 miljoen euro komt. Ook in 2012 en 2013 komt er respectievelijk 44,593 miljoen euro en 13,002 miljoen euro bij. Het totaalbedrag aan beschikbare kredieten binnen Programma EE. 'Beleidsondersteuning en academisch beleid' komt bij de begrotingscontrole 2013 uit op 458,779 miljoen euro. Dit is bijna 58 miljoen euro meer ten opzichte van de nullijn; of een stijging met ongeveer 14,5%.

Het FWO en het BOF zijn de twee financieringskanalen voor het kennisverruimend fundamenteel onderzoek aan de Vlaamse universiteiten. Met ruim 333 miljoen euro (begrotingscontrole 2013) vormen zij samen veruit het gros (bijna 3/4) van het programma EE 'Beleidsondersteuning en academisch beleid'. Beide samen kenden een toename met 43,779 miljoen euro of 15% t.o.v. de nullijn.

Voor de middelen die het FWO ter beschikking krijgt, worden vijf kredietlijnen samengeteld, goed voor 151,542 miljoen euro in 2009 (nullijn) en 177,212 miljoen euro in 2013; een stijging met 25,670 miljoen euro (bijna 17%).

De basissubsidie voor het FWO is hierin de belangrijkste begrotingspost: 122,846 miljoen euro in 2009 (nullijn) en 146,519 miljoen euro in 2013. Deze basissubsidie werd nagenoeg gevrijwaard van besparingen en kreeg bij de begrotingscontrole 2011 en in 2012 telkens middelen bij.

Daarnaast is er de Odysseus-kredietlijn, de subsidie voor de projecten in het kader van internationale wetenschappelijke samenwerking en de subsidie voor projecten in het kader van grote internationale onderzoeksfaciliteiten. De Odysseus-kredietlijn werd bij de initiële begroting 2011 met 5 miljoen euro ingeperkt. Bij de begrotingscontrole in 2011 werd dit deels hersteld. In 2012 kwam er voor Odysseus nog eens 3 miljoen euro bij om in 2013 op 13,160 miljoen euro te eindigen, een half miljoen euro meer dan op de nullijn.

Op de twee andere lijnen werd licht bespaard. De subsidie voor internationale wetenschappelijke samenwerking is in 2013 terug op het niveau van 2009. Voor de 'Big science' subsidie zien we in 2012 een aanzienlijke stijging met 1,5 miljoen euro (een stijging met 73%) tot 3,67 miljoen met het oog op de nieuwe oproep in 2012.

Ten slotte is er nog de netto opbrengst van de winst van de nationale loterij die nagenoeg constant op 11,463 miljoen euro blijft.

Ook de BOF-middelen omvatten meerdere kredietlijnen: de basissubsidie, de subsidie voor het aanstellen van bijkomende ZAP-mandaten, de subsidie in het kader van het Methusalem-programma en de subsidie voor het 'tenure track' stelsel. Samen zijn deze kredietlijnen in 2009 (nullijn) goed voor 137,910 miljoen euro, en in 2013 voor 156,019 miljoen euro. Dit betekent een stijging met 18,1 miljoen euro (13%).

De basissubsidie, die pas vanaf 2012 vanuit de begroting O&V overgeheveld werd naar de begroting EWI, is hierin met 120,122 miljoen euro in 2013 de grootste begrotingspost. Na jarenlange stagnatie krijgt de subsidie aan het BOF pas in 2012 (het jaar van de overheveling) een injectie van iets meer dan 8 miljoen euro extra middelen, de indexering meegerekend.

De middelen voor de aanstelling van extra ZAP-mandaten binnen de BOF-middelen werden in 2012 aangesterkt met 1,39 miljoen euro, gevolgd door een extra miljoen in 2013 (van 4,196 miljoen euro tot 6,566 miljoen euro). Vanaf de nullijn betekent dit net geen 2 miljoen euro meer (43%).

Na de besparingsrondes bij het begin van de legislatuur stijgen de middelen voor Methusalem niet noemenswaardig waardoor ze in 2013 met 20,107 miljoen euro zelfs lager uitvallen dan in 2009 (20,53 miljoen euro).

De kredieten voor het 'tenure track'- stelsel bleven jarenlang ongewijzigd (5,653 miljoen euro in 2009 tegenover 5,434 miljoen euro in 2011). Bij de begrotingscontrole 2011 werden de kredieten eenmalig sterk verhoogd met 3,527 miljoen euro (van 5,434 miljoen euro tot 8,961 miljoen euro). Deze stijging met 64% bepaalt volledig de groei ten opzichte van de nullijn. In 2013 bedragen de middelen 9,234 miljoen euro.

Bij de begrotingscontrole 2011 werd een nieuw kanaal in het leven geroepen voor de omkadering van jonge onderzoekers, waarvoor jaarlijks 4 miljoen euro wordt voorzien.

Voor het strategisch basisonderzoek bestaan eveneens twee complementaire kanalen: SBO en IOF. Deze twee begrotingslijnen samen zijn goed voor 55,676 miljoen euro in 2009 (nullijn). Na de besparingen in het begin van de legislatuur (tot 53,396 miljoen euro in 2011), wordt hier pas bij de tweede stap in het groeipad (2012) een verhoging van de middelen waargenomen tot 58,214 miljoen euro. In 2013 bedragen de middelen samen 58,955 miljoen euro, een stijging met 3,279 miljoen euro of 5,89% ten opzichte van de nullijn.

Als de individuele basisallocaties in acht worden genomen, wordt vastgesteld dat de middelen voor het SBO bij de begrotingscontrole 2013 met 1,1 miljoen euro (2,85%) zijn toegenomen ten opzichte van de nullijn in 2009; van 38,604 miljoen euro naar 39,703 miljoen euro. In het begin van de legislatuur werd nagenoeg 2 miljoen euro op het SBO bespaard, wat in 2012 pas werd goedge maakt met een stijging van 2,5 miljoen euro.

Ook het IOF stijgt in 2012 met 2,362 miljoen euro (inclusief indexering) na besparingen in het begin van de legislatuur. Dit resulteert in een stijging met bijna 13% (2,18 miljoen euro) ten opzichte van de nullijn naar 19,252 miljoen euro.

Met de Herculesstichting bestaat er sinds 2007 een structureel financieringskanaal voor zware en middelzware apparatuur voor fundamenteel en strategisch basisonderzoek aan de Vlaamse publieke kennisinstellingen. Bij de start van de huidige legislatuur werd hiervoor 15,615 miljoen euro voorzien; subsidie voor financiering (middel)zware onderzoeksapparatuur en de dotatie aan de Herculesstichting samen. In de beginjaren van de legislatuur werd fors gesnoeid in de subsidie: deze daalde met niet minder dan 5 miljoen euro. In 2012 werd dit ruimschoots goed gemaakt en werd de subsidie verhoogd met bijna 10 miljoen euro waarbij 5 miljoen euro extra voorbehouden werd voor de reguliere oproepen en 5 miljoen euro voor een nieuwe kredietlijn voor bijzondere initiatieven rond grootschalige infrastructuur. In 2013 is er 6,848 miljoen euro (of 43,86%) meer beschikbaar dan op de nullijn.

De middelen voor het TETRA-fonds voor de bevordering van technologietransfer en onderzoek door instellingen hoger onderwijs blijven nagenoeg de volledige legislatuur ongewijzigd rond 8,5 miljoen euro.

3.5.1.4. Programma 'EF. Valorisatie en industrieel beleid'

In het kader van het programma EF 'Valorisatie en industrieel beleid' worden de volgende twee strategische doelstellingen nagestreefd:

- de versterking van het technologisch basisonderzoek dat kennis genereert ten dienste van het bedrijfsleven;
- het realiseren van meer technologische innovatie in de Vlaamse bedrijven.

In concreto vertaalt dit zich in een begrotingsprogramma dat hoofdzakelijk bestaat uit enerzijds de financiële ondersteuning van de Vlaamse strategische onderzoekscentra (SOC's) en anderzijds de O&O-subsidies die via het IWT worden toegekend.

Het totaal bedrag aan beschikbare kredieten binnen dit programma komt bij de initiële begroting 2011 uit op 358,915 miljoen euro. Dit is een daling van 39,424 miljoen euro of bijna 10%. De daling is deels te verklaren door een vermindering van openstaande verplichtingen aan excellentiepolen bij het IWT en deels door reële besparingen. Bij de begrotingscontrole 2011 wordt deze daling volledig geneutraliseerd: er komt op dit programma terug 39,707 miljoen euro bij tot een totaalbedrag van 398,622 miljoen euro. In 2012 en 2013 wordt het groeipad voortgezet met respectievelijk een stijging van 17,3 miljoen euro (tot 415,914 miljoen euro) in 2012 en met 20,266 miljoen euro tot 436,180 miljoen euro in 2013. Ten opzichte van de nullijn (2^{de} begrotingscontrole 2009) zien we voor dit programma een stijging met 37,841 miljoen euro of 9,5%.

De 10 miljoen euro die in 2011 werden ingeschreven voor het SOFI1-fonds, bestemd voor deelname aan 'spin-offs' van strategische onderzoekscentra, zijn hier buiten beschouwing gelaten. Deze SOFI-middelen worden meegenomen bij de eenmalige investeringen.

De vier Vlaamse strategische onderzoekscentra (SOC's); IMEC, VIB, I-Minds en VITO¹⁹ zijn samen goed voor 152,858 miljoen euro in 2009 (nullijn) en voor 167,771 miljoen euro in 2013, een stijging met 14,9 miljoen euro of 9,76%. Vanaf 2010 zijn hier de middelen voor NERF (zie verder) inbegrepen. De middelen van de vier SOC's en NERF samen komen neer op zowat 38% van de totale begroting binnen het programma EF.

¹⁹ Voor VITO zijn er drie begrotingslijnen: de VITO-dotatie, de VITO-referentietaken en de VITO-investeringen.

De besparingen vanaf het begin van de legislatuur hebben voor elk van de vier SOC's tot circa 5% minder middelen geleid. Dit werd ruimschoots goedge maakt bij de begrotingscontrole 2011 (gemiddelde stijging 7%). In 2012, de eerste stap in het groeipad, werd eveneens extra ingezet op de SOC's. Ze zagen hun middelen met bijna 9 miljoen of nog eens ruim 5,5% vermeerderd.

In 2010 werd een nieuwe basisallocatie in het leven geroepen voor een nieuw samenwerkingsverband Neuro-Electronics Research Flanders (NERF), waarin IMEC, VIB en de KU Leuven participeren²⁰ en dat door de Vlaamse overheid gesteund wordt. De middelen voor NERF (0,926 miljoen euro bij de opstart) worden in 2012 bijna verdubbeld tot 1,753 miljoen euro.

Op de vastleggingsmachtiging IWT voor projecten op initiatief van bedrijven en innovatiesamenwerkingsverbanden wordt bij de aanvang van de legislatuur licht bespaard (bijna 3%). Dit wordt bij de begrotingscontrole 2011 ruimschoots goedge maakt met een extra injectie van 10 miljoen euro, gevolgd door bijna 11 miljoen euro in 2012 (telkens een stijging van ongeveer 8%) en nog eens ruim 3 miljoen euro in 2013. In 2013 zijn de middelen op deze kredietlijn met 20,6 miljoen euro of bijna 16% gestegen ten opzichte van de nullijn.

De vastleggingsmachtiging IWT ter ondersteuning van innovatieve acties op initiatief van de Vlaamse Regering kent doorheen de legislatuur nogal wat schommelingen. In 2013 wordt die aanzienlijk verminderd (naar 21,164 miljoen euro), ten voordele van een nieuwe begrotingslijn 'IWT – competentiepolen' die met 40,206 miljoen euro wordt gespijsd.

De middelen voor de IWT-doctoraatsbeurzen strategisch basisonderzoek en Baekeland-mandaten blijven nagenoeg op hetzelfde peil tussen de 2^{de} begrotingscontrole 2009 en de initiële begroting 2011. Vanaf de begrotingscontrole 2011 wordt dit kanaal elk jaar licht versterkt. Dit heeft als resultaat dat de middelen voor deze kredietlijn in 2013 ten opzichte van de nullijn met 15,65% of bijna 5 miljoen zijn gestegen en nu 36,902 miljoen euro bedragen.

²⁰ De UA Antwerpen is nu ook een geassocieerd lid van NERF.

3.5.1.5. Programma 'EG: Sensibilisatie en samenleving'

Onder de noemer EG 'Sensibilisatie en samenleving' worden twee strategische doelstellingen nagestreefd, namelijk:

- enerzijds het stimuleren en aantrekkelijker maken van ondernemerschap in Vlaanderen en;
- anderzijds het versterken van het maatschappelijk draagvlak van het wetenschappelijk en technologisch innovatiebeleid in Vlaanderen via wetenschapsvoorlichting.

De initiatieven binnen dit programma horen thuis of sluiten aan bij één van de volgende drie instrumenten binnen het programma: het (Vlaams) Agentschap Ondernemen (VL)AO nu ondergebracht bij AO, Flanders District of Creativity (Flanders DC) en het Actieplan Wetenschapsinformatie en Innovatie. Enkel de twee laatste instrumenten zijn relevant voor het wetenschaps- en innovatiebeleid.

Hier wordt de sterkste daling in de middelen vastgesteld bij het begin van deze legislatuur: van 11,783 miljoen euro op de nullijn tot 8,642 miljoen euro in 2011. Dit is een daling met 3,141 miljoen euro of bijna 27%. Bij de begrotingscontrole in 2011 wordt dit deels ongedaan gemaakt door een toename met iets meer dan 1 miljoen euro tot 9,667 miljoen euro. In 2012 nemen de kredieten terug toe met bijna 1,6 miljoen euro tot 11,194 om dan nagenoeg constant te blijven in 2013. Dit is het enige programma waar een daling ten opzichte van de nullijn in 2009 wordt vastgesteld. Het totaalbedrag komt bij de begrotingscontrole 2013 0,558 miljoen euro (of 4,74%) lager uit dan in 2009 begroot.

3.5.1.6. Conclusie

Abstractie makend van het programma EA 'Apparaatskredieten', dat in de verdere bespreking niet meer wordt meegenomen, blijkt uit voorgaande analyse en uit figuur 10 duidelijk dat er binnen de begroting EWI vooral op de kredietlijnen binnen de programma's 'Beleids ondersteuning en academisch beleid' (programma EE) en 'Valorisatie en industrieel beleid' (programma EF) werd ingezet.

Dit heeft alles te maken met de finaliteit van deze twee programma's waaronder zich bijna alle O&O-middelen situeren. Deze 'echte' onderzoeksmiddelen maken bijna 97% uit van de eigenlijke begroting W&I waarvoor de minister van Innovatie bevoegd is. De middelen in de

twee andere programma's EC 'Algemeen' en EG 'Sensibilisatie en samenleving' zijn vooral W&T-middelen en vervullen voornamelijk een ondersteunende rol.

Enkel voor de twee 'echte' onderzoeksprogramma's EE en EF worden de besparingen globaal gezien volledig geneutraliseerd bij de begrotingscontrole 2011, telkens gevolgd door een verdere groei. Bovendien vielen de besparingen tot de initiële begroting 2011 verhoudingsgewijs ook lager binnen deze twee programma's. De 'kaasschaafmethode' werd dus slechts voor een gedeelte van de besparingen binnen het beleidsdomein W&I gehanteerd.

Zoals vermeld, kende het programma EG 'Sensibilisatie en samenleving' daarentegen een netto negatieve balans ten opzichte van de nullijn in 2009.

De minister heeft met andere woorden duidelijk een aantal keuzes gemaakt. Zelf gaf de minister aan dat ze getracht heeft dié kanalen te vrijwaren waar de eigen onderzoekers in kennisinstellingen en bedrijven direct de negatieve effecten zouden ondervinden (FWO, IWT, SOC's). Diezelfde lijn trekt ze ook weer door in het nieuwe groeipad dat vanaf de begrotingscontrole 2011 wordt ingezet: waarbij in eerste instantie niet zomaar een louter hersteloperatie per activiteit werd doorgevoerd. In 2012 en 2013 zet minister Lieten extra middelen in op een aantal weloverwogen kredietlijnen waarbij een niet onbelangrijk gedeelte van de extra middelen wordt ingezet voor basisonderzoek en voor de onderzoekers.

Tegelijk wordt opgemerkt dat het moeilijk is een consistente lijn te ontwaren in de veelheid van initiatieven aangezien verscheidene van deze initiatieven op een ad-hoc-basis worden betoelaagd. De inzet en de groei van de middelen gebeurt nog te vaak los van een (langetermijn)visie.

3.5.2. Beleidsdomein F 'Onderwijs en vorming'

3.5.2.1. Werkingsmiddelen hoger onderwijs

De werkingsuitkeringen hoger onderwijs (hogescholen en universiteiten) zijn tijdens deze legislatuur gestegen met 104,33 miljoen euro (8,04%), namelijk van 1298,20 miljoen euro in 2009 naar 1402,53 miljoen euro in 2013. Indien we enkel de werkingsuitkeringen van de universiteiten bekijken, zien we een stijging met 52,77 miljoen euro of 7,91%.

Deze stijging is een samenspel van verschillende factoren:

- de indexering op basis van de stijging van lonen en prijzen (let wel: in 2012 en 2013 wordt door besparingsmaatregelen de indexering beperkt tot de looncomponent);
- de toepassing van het financieringsmechanisme (kliks op basis van de toename van het aantal studenten) vanaf het begrotingsjaar 2011. Door de toepassing van het klikmechanisme nemen de werkingsuitkeringen hoger onderwijs (hogescholen en universiteiten samen) in de periode 2011-2014 toe met ongeveer 70 miljoen euro. Voor de universiteiten bedraagt deze toename ongeveer 46,5 miljoen euro in dezelfde periode;
- de bijkomende investeringen in het hoger onderwijs in het kader van de uitvoering van het Integratiedecreet dat in 2012 werd bekrachtigd (voor de universiteiten zijn dit de bijkomende ZAP-middelen (0,8 miljoen euro in 2012 en 3,5 miljoen euro in 2013)).

3.5.2.2. Academiseringsmiddelen

Ter versterking van de onderzoeksbetrokkenheid van de academische opleidingen aan de hogescholen (BAMA) hebben zowel het beleidsdomein O&V als het beleidsdomein EWI zich in het verleden geëngageerd om bijkomende middelen ter beschikking te stellen. De academiseringsmiddelen zijn hierdoor in de loop van de jaren gradueel toegenomen en bedragen in 2013 39,82 miljoen euro. Dit bedrag omvat alle vroegere (afzonderlijke) bijdragen vanuit O&V en EWI. Hierdoor is de evolutie vanuit het verleden moeilijker in kaart te brengen.

Volgens het Integratiedecreet zullen deze inspanningen ook na de integratie worden volgehouden en wordt in een groeipad voorzien tot 2023. In 2023 zullen de 'aanvullende onderzoeksmiddelen', zoals de nieuwe terminologie luidt, 103,6 miljoen euro bedragen. Dit zal een groei zijn met 73,6 miljoen euro.

3.5.2.3. PWO-middelen

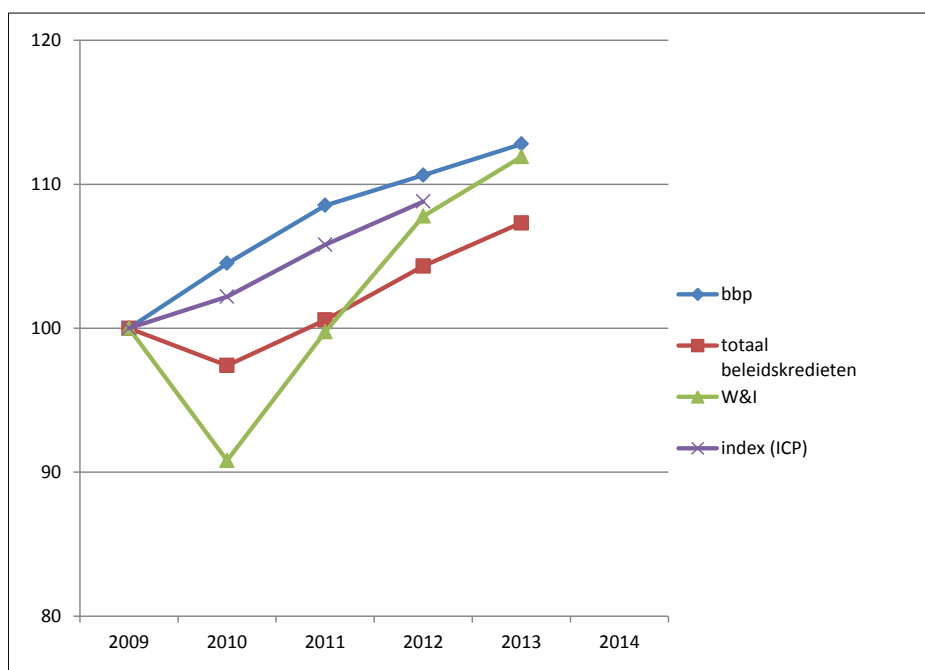
De bestaande middelen voor praktijkgericht wetenschappelijk onderzoek worden in het kader van het Integratiedecreet verhoogd met 5,2 miljoen euro en met 3,0 miljoen euro uit het vereveningsbedrag. Daarenboven wordt er, door herschikkingen, vanaf 2014 nog in een bijkomend bedrag van 1 miljoen euro voorzien voor de Vlaamse hogescholen.

De eerste opstappen zijn in de tabel zichtbaar: de PWO-middelen stijgen van 9,5 miljoen euro in 2009 naar 11,64 miljoen euro bij de begrotingscontrole 2013. Hierbij moet wel opgemerkt worden dat er in 2010 een besparing werd doorgevoerd op de PWO-middelen.

4. AANDEEL VAN W&I IN TOTAAL AAN VLAAMSE BELEIDSKREDIETEN

De verhouding van de beleidskredieten voor W&I²¹ ten opzichte van het totaal aan Vlaamse beleidskredieten, en de evolutie ervan in de huidige beleidsperiode, geeft ons een idee van het belang dat de Vlaamse Regering aan wetenschap en innovatie hecht, en of daar extra wordt op ingezet. Figuur 11 zet de evolutie uit van de beleidskredieten voor W&I tegenover de evolutie van het totaal aan geconsolideerde Vlaamse beleidskredieten, vanaf 2009. Ter vergelijking wordt hier ook de evolutie van het bbp in die periode weergegeven.

Figuur 11: Evolutie totale Vlaamse beleidskredieten, kredieten voor W&I en bbp t.o.v. 2009



Bron: VRWI; Bron bbp: Federaal Planbureau

De grafiek toont duidelijk de besparingen in 2010. Er werd toen harder bespaard op de W&I-kredieten dan op het totaal van de Vlaamse beleidskredieten, weliswaar deels gecompenseerd door eenmalige investeringen, die niet zichtbaar zijn in de figuur en de tabel. Tijdens de daarop volgende jaren kenden de W&I-kredieten echter een sterkere stijging dan de totaliteit van de Vlaamse beleidskredieten. De W&I-kredieten groeiden met

²¹ Middelen waarvoor de minister van Innovatie verantwoordelijk is

een factor 1,6 sneller waardoor het aandeel van W&I in de totale beleidskredieten is gestegen.

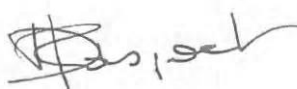
In tabel 11 worden de absolute bedragen weergegeven die aan de basis van de grafiek in figuur 11 liggen, alsook het jaarlijks groeipercentage van deze bedragen. Met de Δ wordt telkens het verschil ten opzichte van het voorgaande jaar uitgedrukt in procent.

De tabel geeft ook het aandeel weer van de kredieten voor W&I in de totale Vlaamse beleidskredieten. De kredieten voor W&I maken nu iets meer dan 3% uit van de totale Vlaamse beleidskredieten. Het aandeel is toegenomen van 2,66% in 2004 tot 3,35% in 2013. Bij het begin van deze legislatuur bedroeg dit percentage 3,15%.

Tabel 11: Evolutie bbp, beleidskredieten (geconsolideerd) Vlaamse overheid en W&I-kredieten: absolute bedragen (in miljard euro, nominaal)

	2004	2005	2006	2007	2008	2009	2010	2011	2012	2013
bbp Vlaanderen	167,55	174,33	184,05	194,94	200,08	195,67	203,69	211,40	215,40	219,75
	Δ %	$\Delta 4,04$	$\Delta 5,58$	$\Delta 5,92$	$\Delta 2,64$	$\Delta -2,20$	$\Delta 4,09$	$\Delta 3,78$	$\Delta 1,89$	$\Delta 2,02$
Totaal Vlaamse kredieten	20,05	20,52	21,44	22,32	25,49	25,781	25,115	25,930	26,896	27,667
	Δ %	$\Delta 2,36$	$\Delta 4,47$	$\Delta 4,13$	$\Delta 14,21$		$\Delta -2,58$	$\Delta 3,24$	$\Delta 3,72$	$\Delta 2,87$
Kredieten W&I	0,53	0,58	0,63	0,70	0,890	0,83	0,75	0,836	0,89	0,937
	Δ %	$\Delta 8,30$	$\Delta 9,70$	$\Delta 10,06$	$\Delta 12,46$	$\Delta 3,65$	$\Delta -4,31$	$\Delta 5,97$	$\Delta 7,15$	$\Delta 2,75$
Verhouding kredieten W&I ten opzichte van totaal Vlaamse kredieten	2,66%	2,81%	2,95%	3,12%	3,07%	3,15%	3,00%	3,19%	3,32%	3,35%

Bron data: totaal Vlaamse geconsolideerde kredieten tijdsreeks 2004-2008: SVR; tijdsreeks 2009-2013 SERV; Kredieten W&I: VRWI; bbp Vlaanderen: HERMREG juni 2013



Danielle Raspoet
 Algemeen Secretaris



Dirk Boogmans
 Voorzitter

BIJLAGEN

Programma EA. Apparaatskredieten – kredietlijn VRWI-dotatie

	2de BC	3e BC	BC	initieel	1e BC	2de BC	BC	absoluut verschil	procentueel verschil	absoluut verschil	procentueel verschil	absoluut verschil	procentueel verschil	absoluut verschil	procentueel verschil	absoluut verschil	procentueel verschil
	2009	2009	2010	2011	2011	2012	2013	2009 2BC-2011i	2009 2BC-2011i	2011i-2011BC	2011i-2011BC	2011BC-2012 2e BC	2011BC-2012 2e BC	2012 2BC-2013BC	2012 2BC-2013BC	2009 2BC-2013BC	2009 2BC-2013BC
Dotatie VRWB (VAK) - Inkomstenoverdracht aan AOI Strategische Adviesraad	0,843	0,840	1,325	1,325	1,325	1,314	1,320	0,482	57,18%	0,000	0,00%	-0,011	-0,83%	0,006	0,46%	0,477	56,58%

Programma EC. Algemeen

	2de BC	3e BC	BC	initieel	1e BC	2de BC	BC	absoluut verschil	procentueel verschil	absoluut verschil	procentueel verschil	absoluut verschil	procentueel verschil	absoluut verschil	procentueel verschil	absoluut verschil	procentueel verschil
	2009	2009	2010	2011	2011	2012	2013	2009 2BC-2011i	2009 2BC-2011i	2011i-2011BC	2011i-2011BC	2011BC-2012 2BC	2011BC-2012 2BC	2012 2BC-2013BC	2012 2BC-2013BC	2009 2BC-2013BC	2009 2BC-2013BC
Algemene werkingskosten en subsidies ter bevordering van de Vlaamse Informatiemaatschappij i.k.v. Lissabon-strategie (VAK)	2,975	2,931	2,181	1,914	2,414	2,535	2,535	-1,061	-35,66%	0,500	26,12%	0,121	5,01%	0,000	0,00%	-0,440	-14,79%
Subsidie expertisecentrum Onderzoek en Ontwikkelingsmonitoring (VAK)	1,990	1,964	1,864	1,664	1,990	1,990	1,990	-0,326	-16,38%	0,326	19,59%	0,000	0,00%	0,000	0,00%	0,000	0,00%
Conceptie, voorbereiding en uitvoering van acties m.b.t. Wetenschap en Innovatie (VAK)				0,550	0,750	3,078	3,007	0,550		0,200	36,36%	2,328	310,40%	-0,071	-2,31%	3,007	
Algemene werkingskosten i.k.v. internationale wetenschappelijke samenwerking (VAK)	0,065	0,064	0,064	0,063	0,063	0,063	0,062	-0,002	-3,08%	0,000	0,00%	0,000	0,00%	-0,001	-1,59%	-0,003	-4,62%
Subsidies i.k.v. internationale wetenschappelijke en innovatiesamenwerking (VAK)	0,934	1,877	1,927	1,213	0,988	1,218	1,039	0,279	29,87%	-0,225	-18,55%	0,230	23,28%	-0,179	-14,70%	0,105	11,24%
Subsidie aan Steunpunten Beleidsrelevant Onderzoek (VAK)	8,151	8,020	7,857	7,450	8,500	9,036	9,085	-0,701	-8,60%	1,050	14,09%	0,536	6,31%	0,049	0,54%	0,934	11,46%
Dotatie aan het IWT-Vlaanderen ter ondersteuning van de Vlaamse deelname aan de Europese Programma's (VCP-werking) (VAK)	0,392	0,361	0,363	0,396	0,338	0,354	0,354	0,004	1,02%	-0,058	-14,65%	0,016	4,73%	0,000	0,00%	-0,038	-9,69%
Allerhande communicatie-initiatieven m.b.t. economie, wetenschap en innovatie (voorheen: wetenschap, technologie en innovatie op initiatief van Vlaamse minister W&I)(VAK)	0,190	0,194	0,150	0,131	0,131	0,131	0,131	-0,059	-31,05%	0,000	0,00%	0,000	0,00%	0,000	0,00%	-0,059	-31,05%
Uitgaven m.b.t. de inventarisatie en valorisatie van het wetenschappelijk en technologisch onderzoek (VRK)	0,130	0,363	0,848	0,483	0,483	0,360	0,209	0,353	271,54%	0,000	0,00%	-0,123	-25,47%	-0,151	-41,94%	0,079	60,77%
Subsidie IWETO	0,264	0,260	0,247	0,000				-0,264	-100,00%								
Conceptie, voorbereiding en uitvoering van acties m.b.t. Economie, Wetenschap en Innovatie	1,070	1,104	0,840	0,024				-1,046	-97,76%								
Subsidie co-financiering Steunpunt O&O-statistieken	0,000	0,000															
Deelname aan het Europese VISION ERA-NET	0,357	0,000	0,000	0,000				-0,357	-100,00%								
Totaal	16,518	17,138	16,341	13,888	15,657	18,765	18,412	-2,630	-15,92%	1,769	12,74%	3,108	19,85%	-0,353	-1,88%	1,894	11,47%

Programma EE. Beleidsondersteuning en academisch beleid

	2de BC	3e BC	BC	initieel	1e BC	2e BC	BC	absoluut verschil	procentueel verschil	absoluut verschil	procentueel verschil	absoluut verschil	procentueel verschil	absoluut verschil	procentueel verschil	absoluut verschil	procentueel verschil
	2009	2009	2010	2011	2011	2012	2013	2009 2BC- 2011i	2009 2BC- 2011i	2011- 2011BC	2011- 2011BC	2011BC - 2012 2BC	2011BC- 2012 2BC	2012 2BC- 2013BC	2012 2BC- 2013BC	2009 2BC- 2013BC	2009 2BC- 2013BC
Begrotingslijnen EWI																	
Subsidie KMDA (VAK)	0,848	0,844	0,802	0,770	0,774	0,900	0,908	-0,078	-8,768%	0,004	0,52%	0,126	16,28%	0,008	0,89%	0,060	7,08%
Subsidie VLIZ - Vlaams Instituut voor de Zee (VAK)	1,116	1,113	1,057	1,876	1,881	2,422	2,732	0,034	142,200%	0,005	0,27%	0,541	28,76%	0,310	12,80%	1,616	144,80%
Subsidie aan UNESCO voor de ondersteuning van het Vlaams UNESCO-Trustfonds wetenschappen (VAK)	1,481	1,481	1,385	1,385	1,385	1,535	1,535	-0,096	-6,482%	0,000	0,00%	0,150	10,83%	0,000	0,00%	0,054	3,65%
Subsidie VLIZ voor investeringsuitgaven (VAK)	1,122	1,100	1,100	1,100	1,100	1,100	1,100	-0,022	-1,961%	0,000	0,00%	0,000	0,00%	0,000	0,00%	-0,022	-1,96%
Subsidie United Nations University (UNU) - Programma regionale integratiestudies (VAK)	1,039	1,019	0,967	0,915	0,915	1,065	1,065	-0,124	-11,935%	0,000	0,00%	0,150	16,39%	0,000	0,00%	0,026	2,50%
Subsidie Koninklijke Vlaamse Academie van België voor Wetenschappen en Kunsten (VAK)	1,216	1,198	1,137	1,000	1,000	1,150	1,151	-0,216	-17,763%	0,000	0,00%	0,150	15,00%	0,001	0,09%	-0,065	-5,35%
Subsidies voor het verrichten van wetenschappelijk onderzoek door instellingen voor postinitieel onderwijs en hogere instituten voor schone kunsten (VAK)	2,620	2,620	2,385	2,300	2,560	2,950	3,096	-0,320	-12,214%	0,260	11,30%	0,390	15,23%	0,146	4,95%	0,476	18,17%
Actieplan "Menselijk kapitaal voor wetenschap, technologie en innovatie" (VAK)					4,000	4,000	4,000	0,000		4,000		0,000	0,00%	0,000	0,00%	4,000	
Subsidies Bijzondere Onderzoeksfondsen (BOF) in kader van Methusalem-programma (VAK)	20,532	20,532	20,076	19,306	19,402	19,822	20,107	-1,226	-5,971%	0,096	0,50%	0,420	2,16%	0,285	1,44%	-0,425	-2,07%
Subsidie aan de Bijzondere Onderzoeksfondsen (BOF) voor de aanstelling van bijkomende ZAP-mandaten (VAK)	4,587	4,587	4,348	4,175	4,196	5,586	6,566	-0,412	-8,982%	0,021	0,50%	1,390	33,13%	0,980	17,54%	1,979	43,14%
Subsidie aan de Bijzondere Onderzoeksfondsen (BOF) voor de universiteiten (VAK)	107,138	107,138	107,130	107,163	107,677	116,090	120,112	0,025	0,023%	0,514	0,48%	8,413	7,81%	4,022	3,46%	12,974	12,11%
Subsidie Bijzondere Onderzoeksfondsen in kader van Tenure Track stelsel aan universiteiten (VAK)	5,653	5,653	5,645	5,434	8,961	9,154	9,234	-0,219	-3,874%	3,527	64,91%	0,193	2,15%	0,080	0,87%	3,581	63,35%
Subsidie FWO-Vlaanderen voor projecten i.k.v. internationale onderzoeksfaciliteiten ('Big Science') (VAK)	2,324	2,317	2,201	2,113	2,124	3,670	3,720	-0,211	-9,079%	0,011	0,52%	1,546	72,79%	0,050	1,36%	1,396	60,07%
Subsidie FWO-Vlaanderen voor Odysseus-programma (VAK)	12,638	12,600	12,600	7,524	9,684	12,986	13,160	-5,114	-40,465%	2,160	28,71%	3,302	34,10%	0,174	1,34%	0,522	4,13%
Subsidie FWO-Vlaanderen (VAK)	122,846	122,513	120,063	120,063	130,939	142,602	146,519	-2,783	-2,265%	10,876	9,06%	11,663	8,91%	3,917	2,75%	23,673	19,27%
Subsidie FWO-Vlaanderen voor internationale wetenschappelijke samenwerking (VAK)	2,233	2,200	2,088	1,976	1,976	2,319	2,350	-0,257	-11,509%	0,000	0,00%	0,343	17,36%	0,031	1,34%	0,117	5,24%
Dotatie gefinancierd met netto-opbrengst van de winst Nationale Loterij voor FWO-Vlaanderen (VAK)	11,501	11,501	9,370	11,463	11,463	11,463	11,463	-0,038	-0,330%	0,000	0,00%	0,000	0,00%	0,000	0,00%	-0,038	-0,33%
Subsidie aan de universitaire interfaciediensten (VAK)	2,828	2,828	2,819	2,855	2,869	2,931	2,931	0,027	0,955%	0,014	0,49%	0,062	2,16%	0,000	0,00%	0,103	3,64%
Dotatie aan het Industrieel Onderzoeksfonds Vlaanderen (IOF) (VAK)	17,072	17,072	17,022	16,640	16,722	19,084	19,252	-0,432	-2,530%	0,082	0,49%	2,362	14,13%	0,168	0,88%	2,180	12,77%
Dotatie EVA Herculesstichting als beheersvergoeding (VAK)	0,615	0,606	0,585	0,500	0,500	0,497	0,503	-0,115	-18,699%	0,000	0,00%	-0,003	-0,60%	0,006	1,21%	-0,112	-18,21%
Dotatie IWT voor steun aan Toegepast Biomedisch Onderzoek met Primair Maatschappelijke Finaliteit (TBM)(MAC)	6,000	6,000	5,700	5,700	5,700	6,700	6,789	-0,300	-5,000%	0,000	0,00%	1,000	17,54%	0,089	1,33%	0,789	13,15%
Dotatie IWT voor bevordering van technologietransfer en onderzoek door instellingen hoger onderwijs (TETRA-fonds) (MAC)	8,899	8,899	8,454	8,454	8,454	8,454	8,566	-0,445	-5,001%	0,000	0,00%	0,000	0,00%	0,112	1,32%	-0,333	-3,74%
Strategisch basisonderzoek SBO (IWT) MAC	38,604	38,604	36,674	36,674	36,674	39,174	39,703	-1,930	-4,999%	0,000	0,00%	2,500	6,82%	0,529	1,35%	1,099	2,85%
Subsidies aan wet- en technisch onderzoek met landbouwkundig doel (IWT) (MAC)	9,602	9,602	9,122	9,122	10,122	10,122	10,257	-0,480	-4,999%	1,000	10,96%	0,000	0,00%	0,135	1,33%	0,655	6,82%
Subsidie aan Herculesstichting voor financiering (middel)zware onderzoeksmateriaal (MAC)	15,000	15,000	14,250	10,000	10,000	15,000	15,000	-5,000	-33,333%	0,000	0,00%	5,000	50,00%	0,000	0,00%	0,000	0,00%
Subsidie aan Herculesstichting voor financiering bijzondere onderzoeksmateriaal (MAC)						5,000	6,960	0,000		0,000		5,000		1,960	39,20%	6,960	
Onderzoek o.l.v. de Vlaamse minister voor Wet- en Techn. (GVK)								0,000									
Subsidie aan het Instituut voor Plantenbiotechnologie voor Ontwikkelingslanden (IPBO) (NGK)	0,083	0,083	0,071	0,060	0,060			-0,023	-27,711%	0,000	0,00%	-0,060	-100,00%	0,000		-0,083	-100,00%
Subsidie aan het Internationaal Centrum voor Reproductieve Gezondheid (ICRH) (NGK)	0,072	0,072	0,058	0,045	0,045			-0,027	-37,500%	0,000	0,00%	-0,045	-100,00%	0,000		-0,072	-100,00%
Subsidie STV (NGK)	2,430	2,423	0,000	0,000				-2,430	-100,000%					0,000		-2,430	-100,00%
Dotatie IWT-specialisatiebeurzen en doctoraatsbeurzen in het kader van het Baekeland-programma (NGK)	0,000	0,000														0,000	
Subsidie investeringsuitgaven KMDA (NGK)																	
Subsidie VLIZ-JODE project (NGK)	0,600	0,598	0,568	0,000													
Subsidie VLIZ voor ondersteuning en werking ESF Marine Board (NGK)	0,126	0,126	0,120	0,000													
Totaal	400,825	400,329	387,797	378,613	401,183	445,776	458,779	-22,212	-5,542%	22,570	5,96%	44,593	11,12%	13,003	2,92%	57,954	14,46%

Programma EF. Valorisatie en industrieel beleid

	2de BC	3e BC	BC	initieel	1e BC	2de BC	BA	absoluut verschil	procentueel verschil	absoluut verschil	procentueel verschil	absoluut verschil	procentueel verschil	absoluut verschil	procentueel verschil	absoluut verschil	procentueel verschil
	2009	2009	2010	2011	2011	2012	2013	2009 2BC- 2011i	2009 2BC- 2011i	2011i- 2011BC	2011i- 2011BC	2011BC- 2012 2BC	2011BC- 2012 2BC	2012 2BC- 2013BC	2012 2BC- 2013BC	2009 2BC- 2013BC	2009 2BC- 2013BC
Dotatie IWT (Werkingsmiddelen) (VAK)	12,546	12,605	11,082	10,544	11,474	11,761	11,823	-2,002	-15,96%	0,930	8,82%	0,287	2,50%	0,062	0,53%	-0,723	-5,76%
VITO (NGK)	43,999	42,629	43,491	41,575	34,341	34,269	38,242	-2,424	-5,51%	2,164	5,21%	1,058	2,42%	3,973	11,59%	-5,757	-13,08%
VITO referentietaken					7,284	8,414	8,493							0,079	0,94%		8,493
IMEC (NGK)	45,054	44,730	42,616	42,616	45,721	48,208	48,632	-2,438	-5,41%	3,105	7,29%	2,487	5,44%	0,424	0,88%	3,578	7,94%
IBBT (NGK)	24,064	23,891	22,767	22,767	24,767	26,247	26,478	-1,297	-5,39%	2,000	8,78%	1,480	5,98%	0,231	0,88%	2,414	10,03%
IMEC en VIB ikv NERF activiteiten (NGK)			0,926	0,935	0,938	1,753	1,765	0,935		0,003	0,32%	0,815	86,89%	0,012	0,68%	1,765	
VIB (NGK)	39,741	39,456	37,598	37,598	40,778	43,767	44,161	-2,143	-5,39%	3,180	8,46%	2,989	7,33%	0,394	0,90%	4,420	11,12%
Vastleggingsmachtiging IWT voor projecten op initiatief van bedrijven en innovatiesamenwerkingsverbanden (MAC)	129,960	127,471	126,423	126,423	136,423	147,392	150,562	-3,537	-2,72%	10,000	7,91%	10,969	8,04%	3,170	2,15%	20,602	15,85%
Vastleggingsmachtiging IWT ter ondersteuning van innovatieve acties op initiatief Vlaamse regering (MAC)	57,898	49,153	35,078	33,330	50,630	50,010	21,164	-24,568	-42,43%	17,300	51,91%	-0,620	-1,22%	-28,846	-57,68%	-36,734	-63,45%
Vastleggingsmachtiging IWT voor innovatieve (e-) mediaprojecten (MAC)	11,545	11,319	10,319	10,319	10,319	5,800	7,155	-1,226	-10,62%	0,000	0,00%	-4,519	-43,79%	1,355	23,36%	-4,390	-38,03%
Vastleggingsmachtiging IWT voor studie- en expertise-opdrachten tbv VIN (Vlaams Innovatie Netwerk) (MAC)	0,863	0,846	0,673	0,673	0,673	0,686	0,597	-0,190	-22,02%	0,000	0,00%	0,013	1,93%	-0,089	-12,97%	-0,266	-30,82%
Dotatie IWT-doctoraatsbeurzen strategisch basisonderzoek en Baekeland-mandaten (MAC)	31,909	30,343	30,183	32,135	33,160	35,493	36,902	0,226	0,71%	1,025	3,19%	2,333	7,04%	1,409	3,97%	4,993	15,65%
IWT - competentiepolen (MAC)							40,206			0,000				40,206		40,206	
VITO investeringen (MAC)					2,114	2,114											
Dotatie aan Nederlandse Taalunie voor financiering van Vlaams/Nederlandse initiatieven op vlak van taal- en spraaktechnologie (uitvoering "Stevin-programma")(NGK)	0,760	0,000	0,000	0,000	0,000												
Totaal	398,339	382,443	361,156	358,915	398,622	415,914	436,180	-39,424	-9,90%	39,707	11,06%	17,292	4,34%	20,266	4,87%	37,841	9,50%

Programma F: onderwijs

	3e BC	BC	1e BC	2e BC	initieel	BC	absoluut verschil	procentueel verschil	absoluut verschil	procentueel verschil	absoluut. verschil	procentueel verschil	absoluut verschil	procentueel verschil	absoluut verschil	procentueel verschil
	2009	2010	2011	2012	2013	2013	2009 -2010	2009 -2010	2010-2011	2010-2011	2011-2012	2011-2012	2012-2013	2012-2013	2009 -2013	2009 -2013
Werkingsuitkeringen hoger onderwijs	1298,200	1308,506	1336,46	1370,328	1419,236	1402,527	10,306	0,79%	27,956	2,14%	33,87	2,53%	32,20	2,35%	104,33	8,04%
Aanvullende werkingsmiddelen voor het versterken van het onderzoek in de humane wetenschappen aan de universiteiten	1,040	1,040	1,06	0,98	0,894	0,89	0,000	0,00%	0,020	1,92%	-0,08	-7,26%	-0,10	-9,66%	-0,15	-14,62%
Toelagen sociale voorzieningen in het universitair onderwijs		8,304	8,488	8,602	8,684	8,649	8,304		0,184	2,22%	0,11	1,34%	0,05	0,55%	8,65	
Toelagen sociale voorzieningen in het universitair onderwijs		7,359	7,521	7,623	7,695	7,665	7,359		0,162	2,20%	0,10	1,36%	0,04	0,55%	7,67	
Bijdrage wettelijke en conventionele werkgeversbijdrage universiteiten	24,016	24,016	24,545	25,208	25,687	25,485	0,000	0,00%	0,529	2,20%	0,66	2,70%	0,28	1,10%	1,47	6,12%
Aanvullende werkingsmiddelen in het kader van een aanmoedigingsfonds voor beleidspeerpunten	6,230	6,213	6,344	6,482	6,581	6,539	-0,017	-0,27%	0,131	2,11%	0,14	2,18%	0,06	0,88%	0,31	4,96%
Toelage associaties	0,520	0,520	0,531	0,542	0,55	0,547	0,000	0,00%	0,011	2,12%	0,01	2,07%	0,01	0,92%	0,03	5,19%
Kapitaalsoverdrachten voor onroerende investeringen universitair onderwijs	26,921	26,921	26,921	27,589	28,141	28,141	0,000	0,00%	0,000	0,00%	0,67	2,48%	0,55	2,00%	1,22	4,53%
Aanvullende werkingsmiddelen hoger onderwijs in Brussel				1,8	3,527	3,516	0,000		0,000		1,80		1,72	95,33%	3,52	
Subsidies Projectmatig wetenschappelijk onderzoek (PWO) (GVK)	9,500	9,025	10,71	11,04	11,71	11,64	-0,475	-5,00%	1,683	18,65%	0,33	3,09%	0,60	5,42%	2,14	22,49%
Versterking van de onderzoeksbetrokkenheid van de academische opleidingen aan de hogescholen (BAMA) (NGK) EWI	7,500	7,500	7,50													
Subsidies in het kader van de versterking van de onderzoeksbetrokkenheid van de academische opleidingen aan de hogescholen	8,254	8,230	8,40	32,33	40,03	39,82										
Subsidie aan de U Antwerpen ten bate van het Instituut voor Ontwikkelingsbeheer en -Beleid (IOB)	2,075	2,075	2,119	2,165	2,198	2,184	0,000	0,00%	0,044	2,12%	0,05	2,17%	0,02	0,88%	0,11	5,25%
Subsidie aan de U Antwerpen ten behoeve van het Instituut voor Joodse Studies (IJS)	0,167	0,167	0,171	0,174	0,177	0,176	0,000	0,00%	0,004	2,40%	0,00	1,75%	0,00	1,15%	0,01	5,39%
Werkingsuitkering aan de Nederlands-Vlaamse Accreditatie-organisatie (NVAO)	2,322	2,287	2,41	2,537	2,564	2,553	-0,035	-1,51%	0,119	5,20%	0,13	5,44%	0,02	0,63%	0,23	9,95%
Subsidiëring open hoger onderwijs	0,632	0,632	0,632	0,632	0,632	0,632	0,000	0,00%	0,000	0,00%	0,00	0,00%	0,00	0,00%	0,00	0,00%
Subsidie aan de Vrije Universiteit Brussel ten behoeve van het Instituut voor Europese Studiën (IES)	1,859	1,859	1,898	1,939	1,968	1,956	0,000	0,00%	0,039	2,10%	0,04	2,16%	0,02	0,88%	0,10	5,22%
Subsidie aan de Antwerp Management School	0,510	0,510	0,521	0,532	0,54	0,537	0,000	0,00%	0,011	2,16%	0,01	2,11%	0,01	0,94%	0,03	5,29%
Subsidie aan de Evangelische Theologische Faculteit Leuven	0,414	0,419	0,419	0,496	0,641	0,637	0,005	1,21%	0,000	0,00%	0,08	18,38%	0,14	28,43%	0,22	53,86%
Subsidies aan de Faculteit der Protestantse Godgeleerdheid in Brussel	0,285	0,215	0,112	0,178	0,145	0,144	-0,070	-24,56%	-0,103	-47,91%	0,07	58,93%	-0,03	-19,10%	-0,14	-49,47%
Subsidies verleend aan het Instituut voor Tropische Geneeskunde 'Prins Leopold' in Antwerpen	10,151	10,151	10,364	10,588	10,749	10,682	0,000	0,00%	0,213	2,10%	0,22	2,16%	0,09	0,89%	0,53	5,23%
Kapitaalsoverdrachten voor onroerende investeringen ITG	0,636	0,636	0,636	0,652	0,665	0,665	0,000	0,00%	0,000	0,00%	0,02	2,52%	0,01	1,99%	0,03	4,56%
Subsidie aan de Vlerick Leuven Gent Management School	1,862	1,862	1,901	1,942	1,972	1,959	0,000	0,00%	0,039	2,09%	0,04	2,16%	0,02	0,88%	0,10	5,21%
Totaal Begrotingslijnen Onderwijs & Vorming	1403,094	1428,447	1459,660	1514,363	1574,982	1557,540	25,353	1,81%	31,213	2,19%	54,703	3,75%	43,18	2,85%	154,446	11,01%

VLAAMSE RAAD
VOOR WETENSCHAP
EN INNOVATIE

FLEMISH COUNCIL
FOR SCIENCE
AND INNOVATION

KOLONIËNSTRAT 56
B-1000 BRUSSEL
WWW.VRWI.BE

T +32 2 212 94 10
F +32 2 212 94 11
INFO@VRWI.BE

D. BOOGMANS | VOORZITTER
D. RASPOET | SECRETARIS

